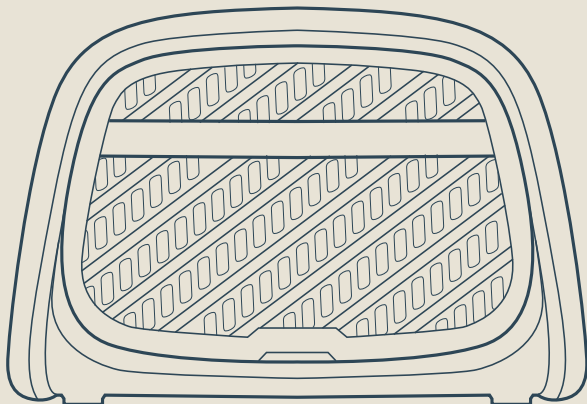


# Everett™ L

CRASH TESTED PET CARGO CRATE



**TAVO®**

# Go Anywhere, Together.

## THANK YOU

You've just purchased a Tavo product, and you can be sure that your pet is getting the best there is. Our products are expertly engineered for safety, with luxury materials and sophisticated style. Whatever made you fall in love with Tavo, rest assured your adventures with your pet will be easier from now on, freeing you to enjoy more happy family moments together.

**TAVO**<sup>®</sup>

**Important! Keep  
these instructions  
for future reference:  
Read carefully.**

# Contents

<b>PRODUCT INFORMATION</b>	<b>6</b>
LIMITED WARRANTY	6
CONTACT	6
<b>PET USAGE REQUIREMENTS</b>	<b>7</b>
<b>WARNINGS</b>	<b>8</b>
<b>PARTS LIST</b>	<b>10</b>
<b>PRODUCT USE</b>	<b>12</b>
<b>CLEANING &amp; MAINTENANCE</b>	<b>30</b>
Français (FR)	32
Deutsch (DE)	60
Español (ES)	88
Italiano (IT)	116
Japanese (JP)	144

# Product Information

Model Number: \_\_\_\_\_

Manufactured in (date): \_\_\_\_\_

## LIMITED WARRANTY

For limited warranty information, please visit:

[www.tavopets.com/warranty](http://www.tavopets.com/warranty)

## CONTACT

For replacement parts, service, or additional warranty questions, please contact our customer service department.

### In the USA:

Tavo Pet Essentials  
70 Thousand Oaks Blvd  
Morgantown, PA 19543  
[info.usa@tavopets.com](mailto:info.usa@tavopets.com)  
[www.tavopets.com](http://www.tavopets.com)  
1-888-912-0375

### In the EU:

Bright Children's Products GmbH  
Barthstr. 4, 80339 Munich Germany  
[info@tavopets.com](mailto:info@tavopets.com)

### In the United Kingdom:

Allison Baby UK Ltd,  
Venture Point, Towers Business Park  
Rugeley, Staffordshire, WS15 1UZ  
[info.uk@tavopets.com](mailto:info.uk@tavopets.com)

# Pet Usage Requirements

This pet cargo crate is suitable for use with pets weighing up to 100 lb/45.4 kg.

# WARNING

Failure to follow these warnings and instructions could result in serious injury or death.

**NEVER** use this crate with a child.

**DO NOT** use crate with a pet weighing more than 100 lb/45.4 kg.

**DO NOT** allow more than one pet in the crate (without divider installed, sold separately) when using the crate in a vehicle.

**DO NOT** leave the crate in the vehicle when uninstalled, even when unoccupied. In a crash, it could become a projectile and cause injury.

**DO NOT** continue using the crate if it has been involved in a moderate or severe vehicle crash. An accident can cause damage to it that you cannot see.

When using this crate in a vehicle, **door MUST be closed**, and the **Crash Protection Guard MUST** be attached to the side of the crate closest to the front of vehicle.

**DO NOT** leave pet unattended in a vehicle.

**DO NOT** use this crate with mischievous animals. While this is a well-built pet crate, it will not hold an unattended pet left to chew or scratch to get out.

Tavo Pets is not responsible for any damage that is caused by your pet.

**DO NOT** make any changes or modifications to the crate that are not specified in this manual.

Use original Tavo Pets parts and accessories only.

Crate is not intended for airline travel.

**DO NOT** leave the crate exposed in the vicinity of a strong source of heat, i.e. a radiator or open fire, or store the crate in a damp place.

Check regularly to make sure all parts are functioning correctly and not damaged or broken. For replacement parts, contact Tavo Pets.

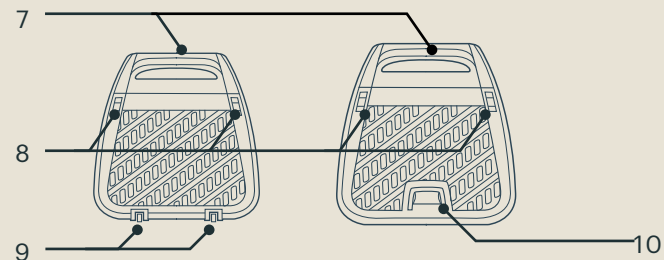
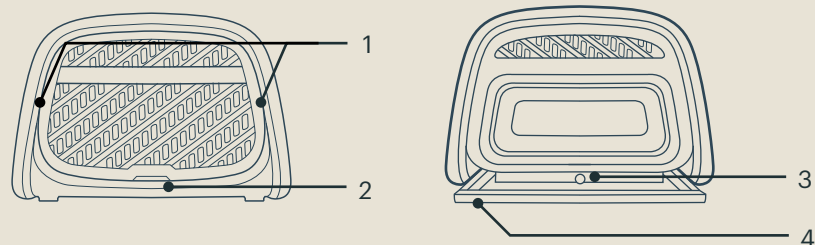
## Safety Instructions

1. Please read this user manual completely and keep it in a safe place for future reference.
2. Before every trip, ensure that the load is properly secured and does not exceed the weight specified by the manufacturer. The total weight includes the empty weight, installed components, and cargo load.
3. Drive with caution, adjusting your driving style to match road conditions, and always comply with traffic regulations.

# Parts List

Make sure all parts are available before assembly. If any part is missing, please contact Tavo Pets (page 6). No tools are required for assembly.

- 1 Secondary Lock
- 2 Handle
- 3 Drain Plug Cap and Washer
- 4 Load Leg
- 5 Crash Protection Guard
- 6 Mattress Pad (Mattress Insert + Cover)
- 7 Carry Handles
- 8 Anchor Mounts
- 9 Transport Wheels
- 10 Transport Handle
- 11 Anchor Straps X4



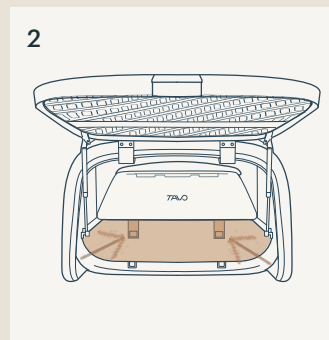
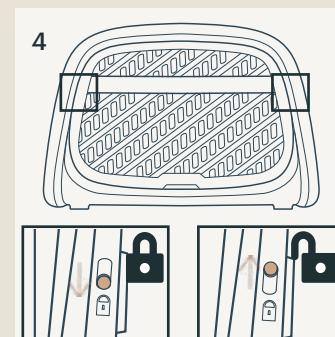
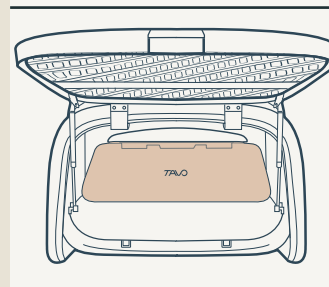
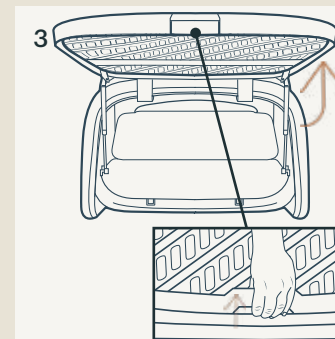
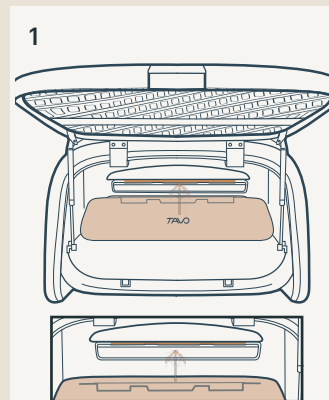
# Product Use

## CRASH PROTECTION GUARD ASSEMBLY

- 1 Insert Crash Protection Guard mount on pad into slot in back wall of crate.
  - 2 Ensure hook and loop strips are attached to bottom of mattress pad.
- !** ALWAYS use Crash Protection Guard and mattress during vehicle transportation.

## CARGO CRATE DOOR

- 3 Squeeze handle on door and lift up.
- 4 Push door back down until it latches shut. (1) If desired slide secondary lock down to secure door. (2)



# Product Use

## LOAD LEG

- 1 To use, pull load leg out from back of crate.
- 2 To store, press buttons on top of load leg and push load leg to stored position.

**!** ALWAYS extend load leg against vehicle seat back when used in cargo area.

## ANCHORS

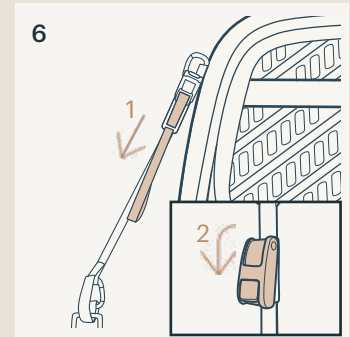
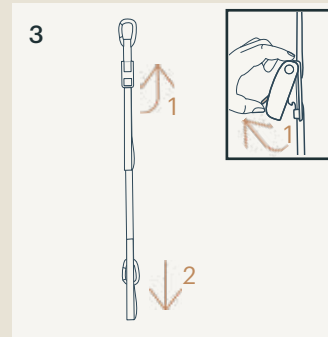
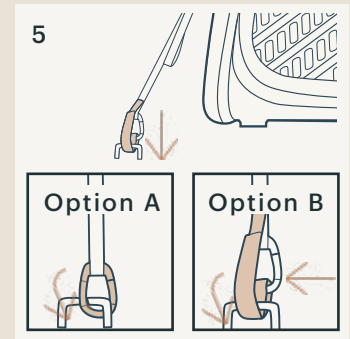
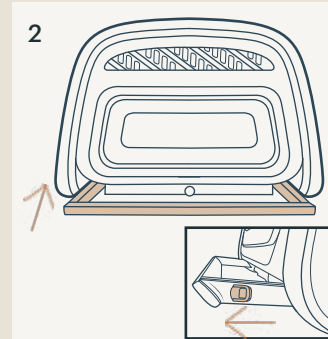
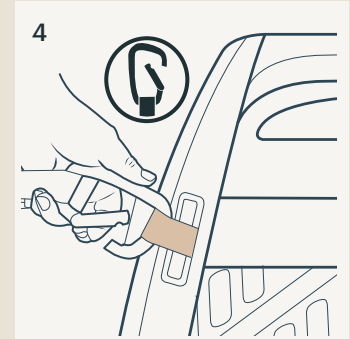
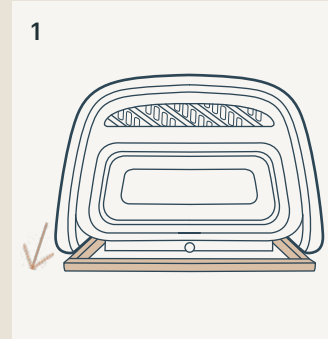
- 3 Pull release button and open anchor strap extender lock (1). Pull end of anchor strap to lengthen (2).
- 4 Attach the anchor strap onto the cargo crate anchor mounts.
- 5 **Option A:** Attach anchor strap to cargo tie-down point. **Option B:** Insert anchor strap through cargo tie-down point and attach anchor strap.

See vehicle owner's manual for cargo tie-down point placement and use.

Be careful not to twist the anchor webbing.

- 6 Tighten anchor strap (1) and close anchor strap extender lock (2). Ensure anchor ends are closed and free of interference.

- !** DO NOT use crate with anchor straps loose.
- !** All four anchor straps **MUST** be used at all times.
- !** DO NOT share cargo tie-down points or alternate anchors with other products.



# Product Use

## CARGO TIE-DOWN POINT USAGE

Cargo tie-down point locations vary by vehicle. Always attach crate with four anchor straps. Attach two straps to vehicle manufacturer's designated tie-down points **a**. Attach remaining two straps to any suitable vehicle tie-down points **b**. Suitable tie-down points for location **b** may not always be in the cargo area and could include alternate anchor points in other locations. See vehicle owner's manual or reach out to our customer service department for recommended cargo tie-down point location and use.

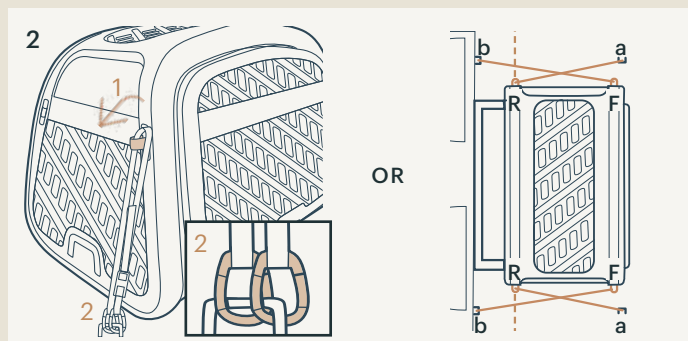
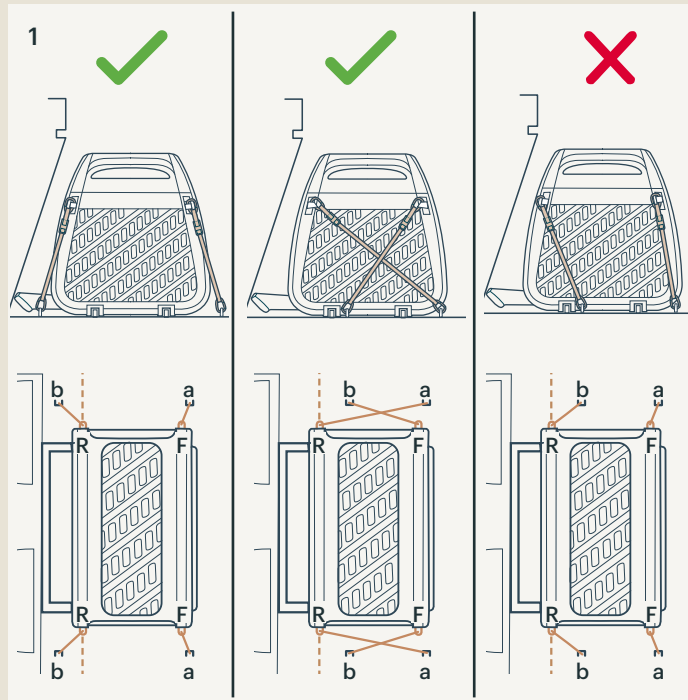
- Standard attachment:**  
 Crate rear anchor mount **R** to cargo tie-down position **b** (If **b** is closer to vehicle seat than anchor mount **R**).  
 Crate front anchor mount **F** to cargo tie-down position **a**.

**Crossed attachment:**  
 IF rear crate anchor mount **R** is closer to back of vehicle seat than cargo tie-down point **b** follow below anchor strap placement.  
 Crate rear anchor mount **R** to cargo tie-down position **a**.  
 Crate front anchor mount **F** to cargo tie-down position **b**.

- INCORRECT attachment:**  
 Crate rear anchor mount **R** to cargo tie-down position further from back of seat **b**.  
 Crate front anchor mount **F** to cargo tie-down position **a**.

- If the anchor strap is too long to securely attach to cargo tie-down or alternate anchor points without slack, route anchor strap through crate mount **(1)** and attach both ends of anchor straps to cargo tie-down points **(2)**.  
**OR** use crossed attachment method as explained above.

Not all vehicle cargo areas match the illustration shown; contact our customer service department for assistance.



# Product Use

## SUV INSTALL

1 Extend load leg (page 14).

ALWAYS use load leg when installing crate in an SUV.

2 We recommend two people lift and place crate in vehicle with door facing out.

3 Push crate back until it comes in contact with seat back.

4 Attach anchor straps to all 4 anchor mounts on the crate (page 14). See vehicle owner's manual for cargo tie-down point placement and use.

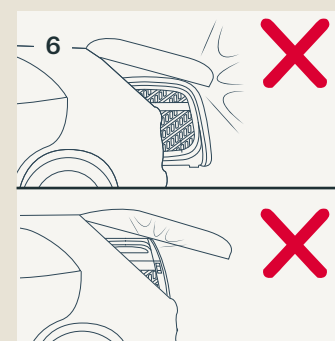
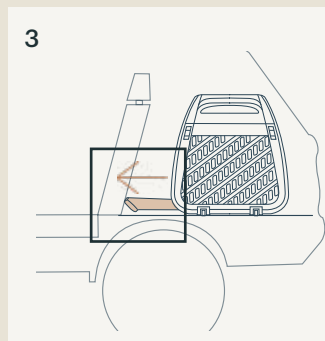
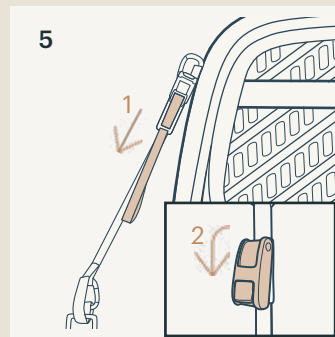
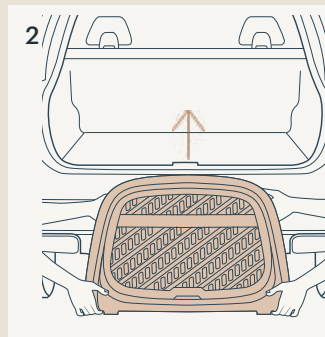
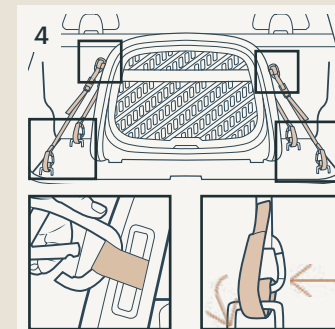
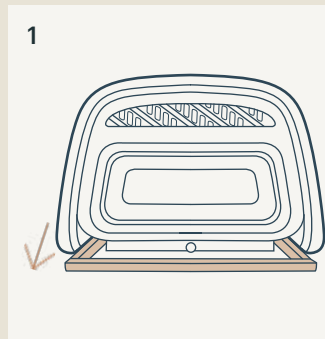
Be careful not to twist the anchor webbing.

5 Tighten anchor strap (1) and close anchor strap extender lock (2).

 DO NOT transport pet in crate without anchors secured.

 DO NOT install crate side ways (with door facing side of vehicle).

6 Ensure crate is clear of vehicle hatch before attempting to close hatch.



# Product Use

## TRUCK INSTALL

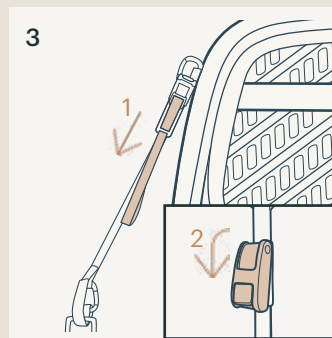
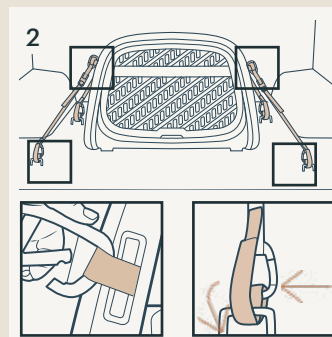
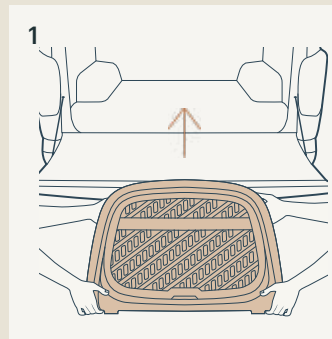
- 1 We recommend two people lift and place crate in vehicle with door facing out.
- 2 Attach anchor straps to all 4 anchor mounts on the crate (page 14). See vehicle owner's manual for cargo tie-down point placement and use.

Be careful not to twist the anchor webbing.

- 3 Tighten anchor strap (1) and close anchor strap extender lock (2).

 DO NOT install crate side ways (with door facing side of vehicle).

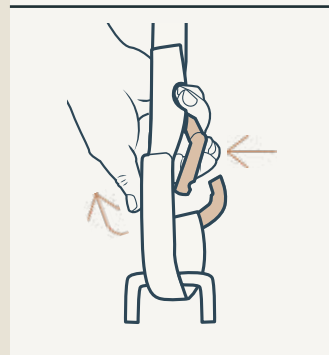
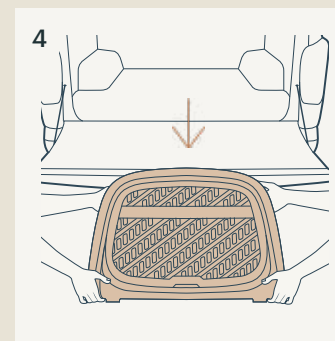
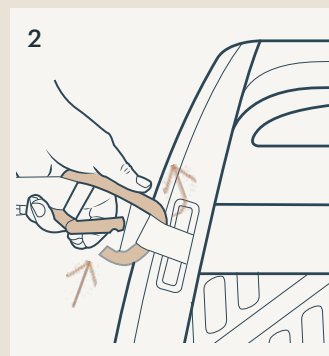
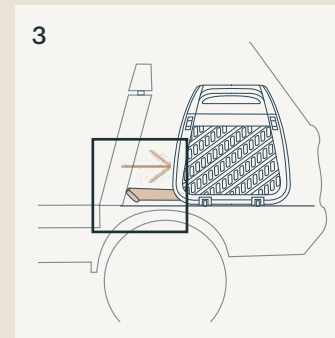
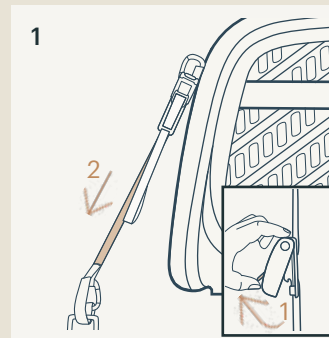
 DO NOT transport pet in crate without anchors secured.



# Product Use

## UNINSTALL THE CARGO CRATE

- 1 Remove pet from product. Pull the anchor strap extender lock release button (1) to loosen the anchor straps (2).
  - 2 Disconnect ends of anchor strap from cargo tie-down points and crate anchor mounts.
  - 3 For SUV: store load leg (page 14).
  - 4 Remove crate from vehicle.
- ⚠ DO NOT** move crate with pet in it.

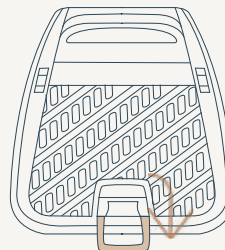


# Product Use

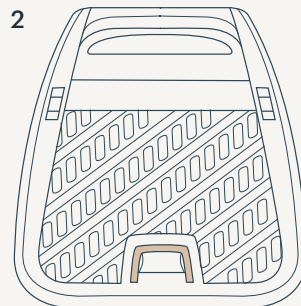
## TRANSPORT CARGO CRATE

- 1 Flip handle on end of crate down. Lift crate by handle to transport crate on it's wheels.
  - 2 Store handle when not in use.
- !** DO NOT lift/move crate with pet in crate.

1



2



# Product Use

## CRASH PROTECTION GUARD CARE

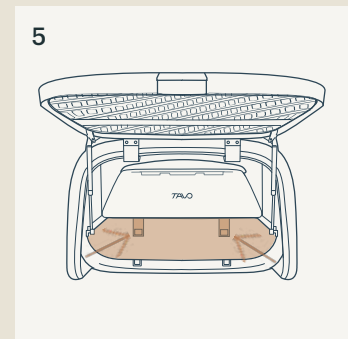
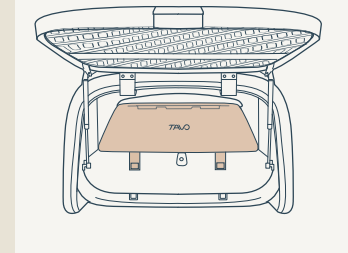
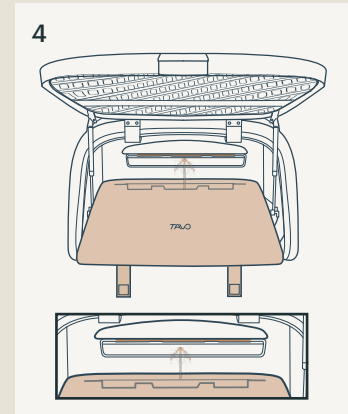
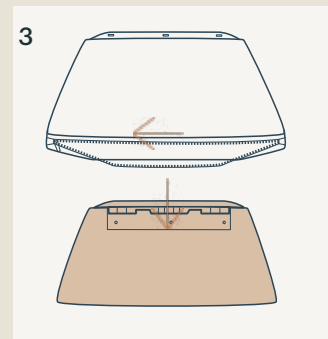
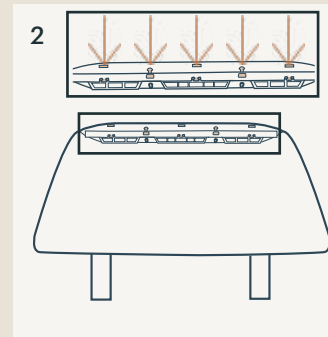
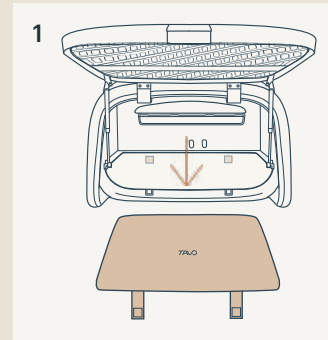
### Remove Crash Protection Guard from Crate:

- 1 Disconnect hook and loop strips from bottom of mattress pad and remove Crash Protection Guard by lifting from the inside rear panel of crate.
- 2 Disconnect elastic straps from Crash Protection Guard mount.
- 3 Unzip pad cover and remove Crash Protection Guard pad from cover.

Reverse steps to reassemble Crash Protection Guard pad and cover.

### Reattach Crash Protection Guard to Crate:

- 4 Insert Crash Protection Guard mount on pad into slot in back wall of crate.
  - 5 Attach hook and loop strips to bottom of mattress pad.
- !** ALWAYS use Crash Protection Guard and mattress during vehicle transportation.



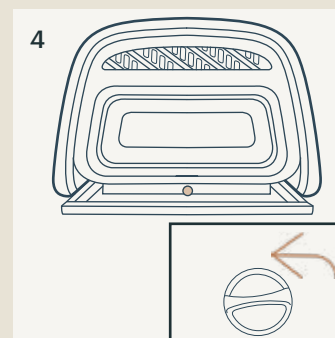
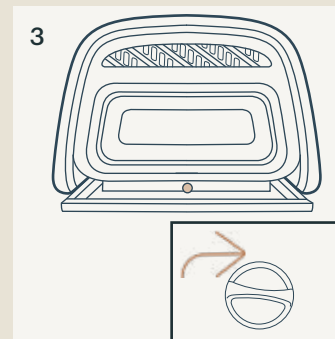
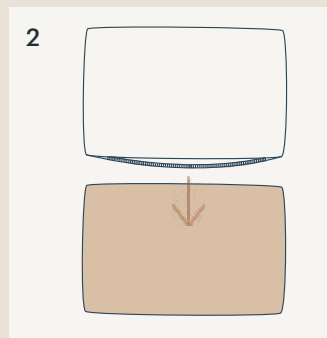
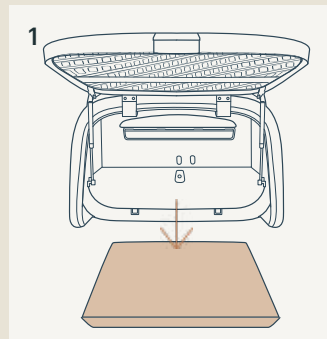
# Product Use

## MATTRESS PAD CARE

- 1 Remove mattress pad from crate.
- 2 Unzip and remove mattress pad insert from fabric.

## DRAIN PLUG

- 3 Extend load leg (page 14) and rotate drain plug cap to remove.
- ⚠ DO NOT** discard drain plug cap and washer on cap.
- 4 Twist drain plug cap (with washer) back into crate.



# Cleaning & Maintenance

Remove Crash Protection Guard and mattress and open drain hole (pages 26-29) to hose out crate. NEVER use steam or high-pressure cleaning methods on the crate as it is impossible to know or control the effects of these methods on the components performance.

Clean the frame and plastic parts with a damp cloth, but do not use abrasives or bleach. Do not use silicone lubricants as they will attract dirt and grime. Do not store the crate in a damp place.

Wash pet products separately from human laundry. Brush off any fur before putting pet laundry in the washing machine.

To ensure long-lasting use, wipe the crate off with a soft, absorbent cloth and allow to fully dry after using it in rainy weather and before storing away.

Refer to the care label attached to the Crash Protection Guard and mattress pad for washing and drying instructions.

It is normal for fabric to fade from sunlight and to show wear and tear after a long period of use, even when used normally.

For safety reasons, only use original Tavo Pets parts.

Check regularly if everything functions properly. If any parts are torn, broken, or missing, stop using this product, and contact Tavo Pets for assistance (page 6).

**Important !**  
**Conservez ces**  
**instructions**  
**pour toute future**  
**référence.**  
**Lisez attentivement.**

## Sommaire

<b>INFORMATIONS SUR LE PRODUIT</b>	<b>34</b>
GARANTIE LIMITÉE	34
CONTACT	34
<b>CONDITIONS D'UTILISATION</b>	<b>35</b>
<b>AVERTISSEMENT</b>	<b>36</b>
<b>LISTE DES PIÈCES</b>	<b>38</b>
<b>UTILISATION DU PRODUIT</b>	<b>40</b>
<b>NETTOYAGE &amp; ENTRETIEN</b>	<b>58</b>

# Informations sur le produit

Numéro de modèle : \_\_\_\_\_

Fabrication (date) : \_\_\_\_\_

## GARANTIE LIMITÉE

Pour des informations sur la garantie limitée, veuillez consulter :  
<https://tavopets.com/fr/warranty>

## CONTACT

Pour des informations sur les pièces de rechange, le service ou des questions supplémentaires sur la garantie, veuillez contacter notre service client.

### Aux États-Unis :

Tavo Pet Essentials  
70 Thousand Oaks Blvd  
Morgantown, PA 19543  
[info.usa@tavopets.com](mailto:info.usa@tavopets.com)  
[www.tavopets.com](http://www.tavopets.com)  
1-888-912-0375

### Dans l'UE :

Bright Children's Products GmbH  
Barthstr. 4, 80339 Munich Allemagne  
[info@tavopets.com](mailto:info@tavopets.com)

### Au Royaume-Uni :

Allison Baby UK Ltd,  
Venture Point, Towers Business Park  
Rugeley, Staffordshire, WS15 1UZ  
[info.uk@tavopets.com](mailto:info.uk@tavopets.com)

# Conditions d'utilisation

Cette caisse de transport pour animaux peut être utilisée avec des animaux pesant jusqu'à 100 lb/45,4 kg.

# AVERTISSEMENT

Ne pas suivre ces avertissements et instructions peut conduire à de sérieuses blessures ou la mort.

**N'utilisez JAMAIS** cette caisse avec un enfant.

**N'utilisez PAS** cette caisse avec un animal de plus de 100 lb/45,4 kg.

**Ne mettez PAS** plus d'un animal dans cette caisse de transport (sans séparateur installé, vendu séparément) lorsque vous utilisez cette caisse dans un véhicule.

**NE laissez PAS** cette caisse de transport dans le véhicule lorsqu'elle n'est pas correctement fixée, même vide. En cas d'accident, elle peut être projetée et causer des blessures.

**NE continuez PAS** à utiliser cette caisse de transport si elle a été dans un accident de voiture modéré ou grave. Un accident peut l'endommager, même si vous ne voyez pas les dommages.

Lorsque vous utilisez cette caisse de transport dans un véhicule, **la porte DOIT être fermée**, et la **protection anti-collision DOIT** être fixée sur le côté de la caisse le plus proche de l'avant du véhicule.

**NE PAS** laisser pas votre animal tout seul sans surveillance dans un véhicule.

**N'utilisez PAS** cette caisse de transport avec des animaux dangereux. Elle peut être utilisée comme une caisse de transport normale, mais ne pourra pas empêcher un animal laissé sans surveillance s'échapper en mâchant ou grattant les côtés.

Tavo Pets n'est pas responsable des dommages causés par votre animal.

**N'effectuez PAS** de changements ou de modifications sur la caisse de transport sauf si cela est spécifié dans ce manuel.

N'utilisez que des pièces et accessoires d'origine Tavo Pets.

Cette caisse de transport n'est pas conçue pour les voyages en avion.

**N'exposez PAS** cette caisse de transport à des fortes sources de chaleur, par exemple un radiateur ou un feu, et ne la rangez pas dans un endroit humide.

Vérifiez régulièrement que toutes les pièces fonctionnent correctement et qu'elles ne sont pas endommagées ou cassées. Pour obtenir des pièces de rechange, contactez Tavo Pets.

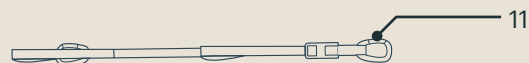
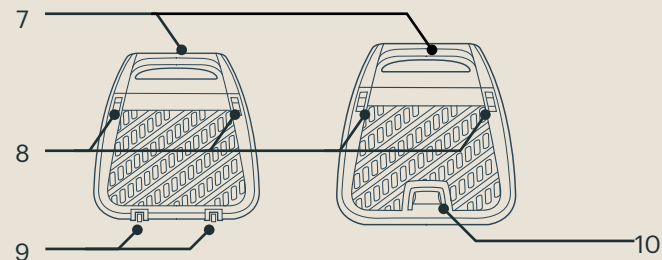
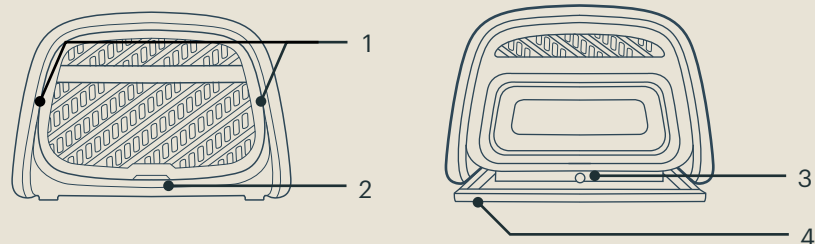
## Instructions de sécurité

1. Lisez attentivement ce manuel de l'utilisateur et conservez-le dans un endroit sûr comme référence.
2. Avant chaque voyage, assurez-vous que la charge est correctement installée et que le poids spécifié par le fabricant ne soit pas dépassé. Le poids total comprend le poids à vide, les composants installés et la charge du cargo.
3. Conduisez avec prudence, en adaptant votre style de conduite aux conditions de la route, et respectez toujours le code de la route.

# Liste des pièces

Assurez-vous que toutes les pièces sont présentes avant le montage. Si une pièce manque, veuillez contacter immédiatement Tavo Pets (page 34). Le montage ne nécessite aucun outil.

- 1 Système de verrouillage
- 2 Poignée
- 3 Bouchon de vidange et rondelle
- 4 Jambe de support
- 5 Protection anti-collision
- 6 Matelas (matelas + couverture)
- 7 Poignées de transport
- 8 Fixations d'ancrage
- 9 Roues de transport
- 10 Poignée de transport
- 11 Sangles d'ancrage X4



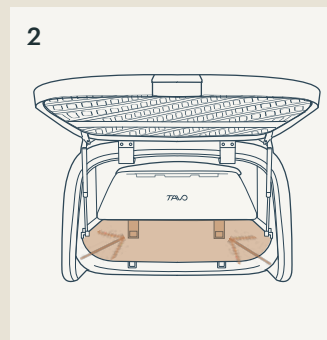
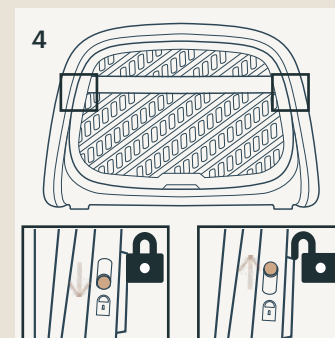
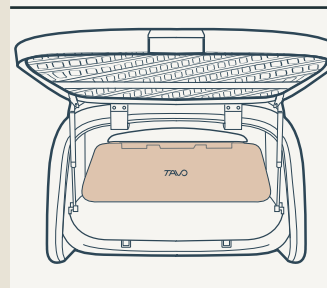
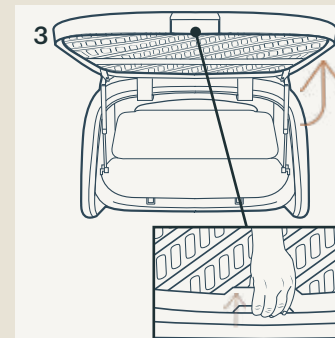
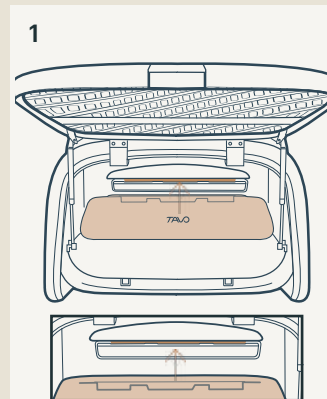
# Utilisation du produit

## DISPOSITIF DE PROTECTION CONTRE LES CHOCS

- 1 Insérez le dispositif de protection contre les chocs sur le matelas dans la fente à l'arrière de la caisse.
  - 2 Assurez-vous que les bandes auto-agrippantes sont fixées au dessous du matelas.
- !** Utilisez TOUJOURS le dispositif de protection contre les chocs et le matelas lors du transport en véhicule.

## PORTE DE LA CAISSE DE TRANSPORT

- 3 Appuyez sur la poignée de la porte et soulevez-la.
- 4 Poussez la porte vers le bas jusqu'à ce qu'elle se verrouille. (1) Si vous le souhaitez, poussez le système de verrouillage vers le bas pour sécuriser la porte. (2)



# Utilisation du produit

## JAMBE DE SUPPORT

- 1 Pour l'utiliser, tirez la jambe de support vers l'extérieur à l'arrière de la caisse.
  - 2 Pour la ranger, appuyez sur les boutons situés sur le côté de la jambe de support.
- ⚠ Déployez TOUJOURS la jambe de support contre le dossier du siège du véhicule lorsque la caisse est utilisée dans le coffre du véhicule.

## ANCRAGES



- 3 Tirez le bouton de déverrouillage et ouvrez le verrou de l'extension de la sangle d'ancrage (1). Tirez l'extrémité de la sangle d'ancrage pour l'allonger (2).
- 4 Fixez la sangle d'ancrage aux supports d'ancrage de la caisse de transport.
- 5 **Option A** : Fixez la sangle d'ancrage sur le point d'attache du coffre du véhicule.  
**Option B** : Insérez la sangle d'ancrage dans le point d'attache du coffre du véhicule et fixez-la.

Référez-vous au manuel du propriétaire du véhicule pour l'emplacement et l'utilisation des points d'attaches du coffre du véhicule.

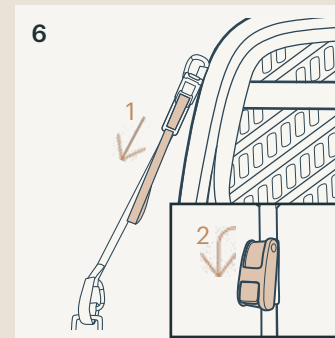
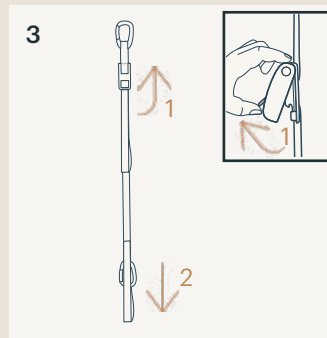
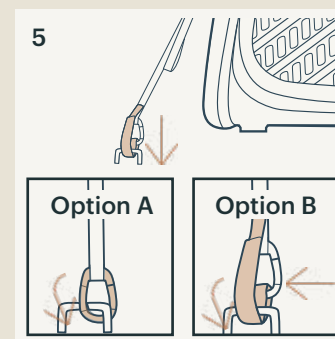
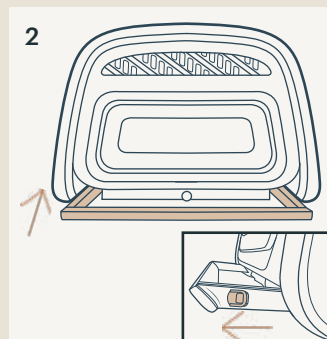
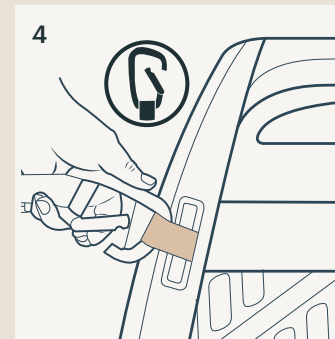
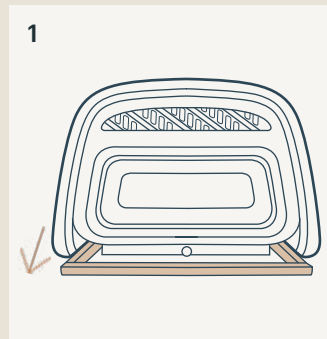
Faites attention à ne pas tordre la sangle d'ancrage.

- 6 Serrez la sangle d'ancrage (1) et fermez le verrou de l'extension de la sangle d'ancrage (2). Assurez-vous que les extrémités de l'ancrage sont fermées et sans interférences.

⚠ N'utilisez PAS la caisse si les sangles d'ancrage sont desserrées.

⚠ Les quatre sangles d'ancrage DOIVENT être utilisées en permanence.


⚠ NE PAS partager les fixations de la caisse ni les fixations alternatives avec d'autres produits.





# Utilisation du produit

## UTILISATION DES POINTS D'ATTACHE DU COFFRE DU VÉHICULE

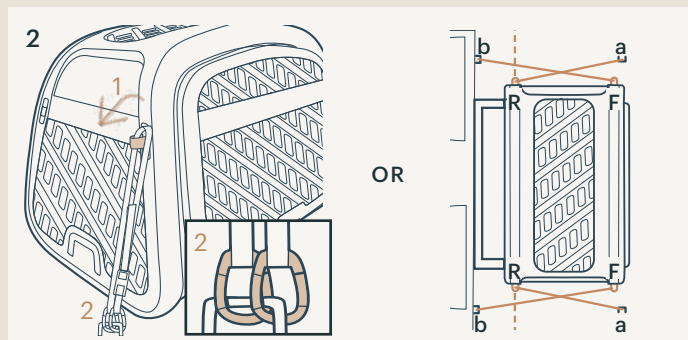
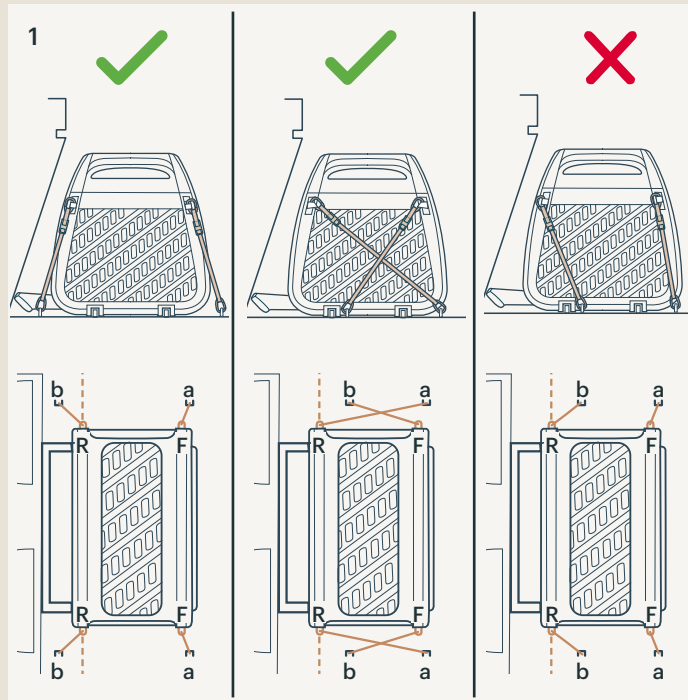
L'emplacement des points d'attache du coffre du véhicule varie selon les véhicules. Attachez toujours la caisse à l'aide des quatre sangles d'ancrage. Fixez deux sangles aux points d'ancrage désignés par le constructeur du véhicule **(a)**. Fixez les deux sangles restantes à tout point d'ancrage approprié du véhicule **(b)**. Les points d'ancrage appropriés pour l'emplacement **(b)** ne se trouvent pas toujours dans la zone de chargement et peuvent inclure des points d'ancrage alternatifs situés à d'autres emplacements. Consultez le manuel du propriétaire du véhicule ou contactez notre service client pour connaître les emplacements recommandés des points de fixation de la caisse de transport et leur utilisation.

**1**  **Fixation standard :**  
Point d'ancrage arrière de la caisse **R** à la position d'attache du coffre du véhicule **b** (si **b** est plus proche du siège du véhicule que le point d'ancrage **R**).  
Point d'ancrage avant de la caisse **F** à la position d'attache du coffre du véhicule **a**.

 **Fixation croisée :**  
Si le point d'ancrage arrière de la caisse **R** est plus proche du dossier du siège du véhicule que le point d'attache du coffre du véhicule **b**, suivez les instructions ci-dessous pour placer la sangle d'ancrage.  
Point d'ancrage arrière de la caisse **R** à la position d'attache du coffre du véhicule **a**.  
Point d'ancrage avant de la caisse **F** à la position d'attache du coffre du véhicule **b**.

 **Fixation INCORRECTE :**  
Point d'ancrage arrière de la caisse **R** à la position d'attache du coffre du véhicule plus éloignée de l'arrière du **b**.  
Point d'ancrage avant de la caisse **F** à la position d'attache du coffre du véhicule **a**.

**2** Si la sangle d'ancrage est trop longue pour être fixée de manière sécurisée aux points d'ancrage de la caisse ou aux points d'ancrage alternatifs, faites passer la sangle d'ancrage à travers le support de la caisse **(1)** et fixez les deux extrémités des sangles d'ancrage aux points d'ancrage de la caisse **(2)**. **OU** utilisez la méthode de fixation croisée comme expliquée ci-dessus.



Tous les espaces de chargement des véhicules ne correspondent pas à l'illustration présentée; contactez notre service clientèle pour obtenir de l'aide.

# Utilisation du produit

## INSTALLATION DANS UN SUV

1 Ouvrez la jambe de support (page 42).

Utilisez TOUJOURS la jambe de support lorsque vous installez la caisse dans un SUV.


2 Nous recommandons deux personnes pour soulever et placer la caisse dans le véhicule avec la porte face à l'extérieur.


3 Poussez la caisse vers l'arrière jusqu'à ce qu'elle entre en contact avec le dossier du siège.

4 Fixez les sangles d'ancrage aux 4 points d'ancrage de la caisse. (page 42). Référez-vous au manuel du propriétaire du véhicule pour l'emplacement et l'utilisation des points d'attaches du coffre du véhicule.

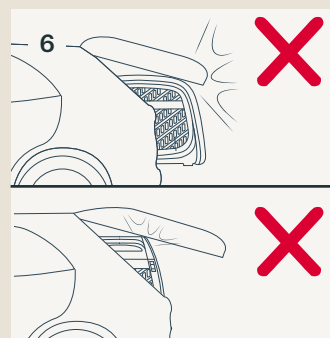
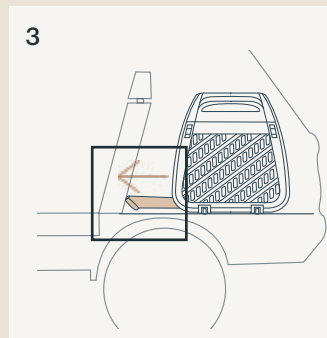
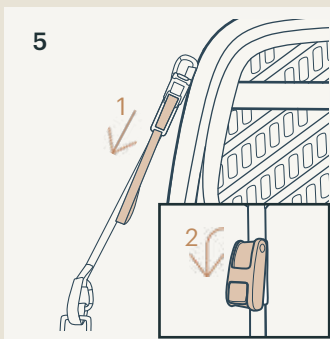
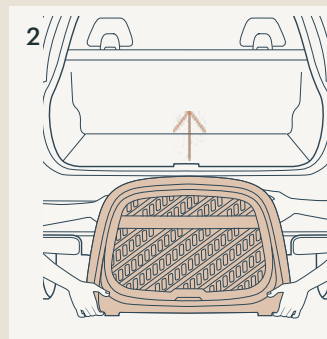
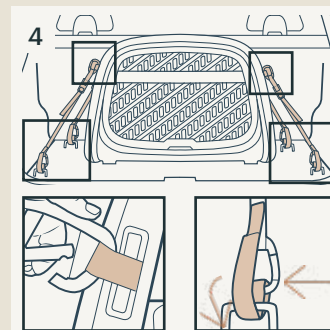
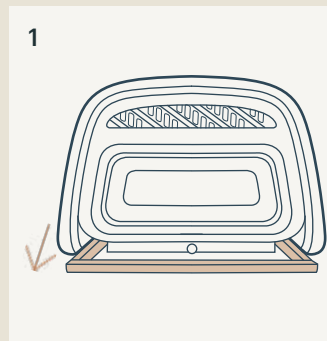
Faites attention à ne pas tordre la sangle d'ancrage.

5 Serrez la sangle d'ancrage (1) et fermez le verrou de l'extension de la sangle d'ancrage (2).

 NE transportez PAS votre animal dans une caisse sans avoir fixé les ancrages.

 N'installez PAS la caisse sur le côté (avec la porte face au côté du véhicule).

6 Assurez-vous que la caisse ne touche pas le coffre du véhicule avant de le fermer.



# Utilisation du produit

## INSTALLATION DANS UN CAMION



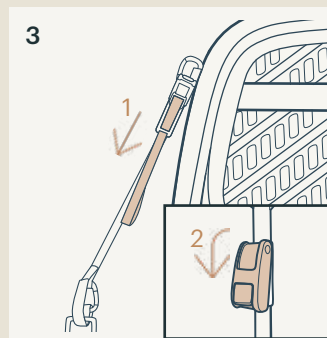
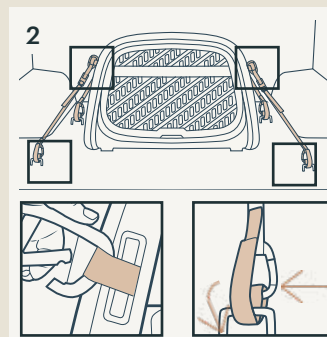
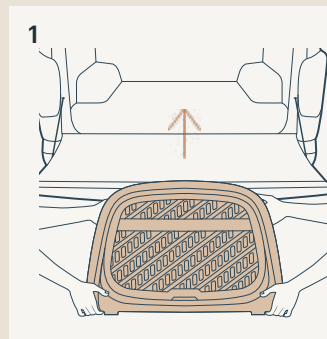
- 1 Nous recommandons deux personnes pour soulever et placer la caisse dans le véhicule avec la porte face à l'extérieur.
- 2 Fixez les sangles d'ancrage aux 4 points d'ancrage de la caisse. (page 42). Référez-vous au manuel du propriétaire du véhicule pour l'emplacement et l'utilisation des points d'attaches du véhicule.

Faites attention à ne pas tordre la sangle d'ancrage.

- 3 Serrez la sangle d'ancrage (1) et fermez le verrou de l'extension de la sangle d'ancrage (2).

⚠ N'installez PAS la caisse sur le côté (avec la porte face au côté du véhicule).

⚠ NE transportez PAS votre animal dans une caisse sans avoir fixé les ancrages.

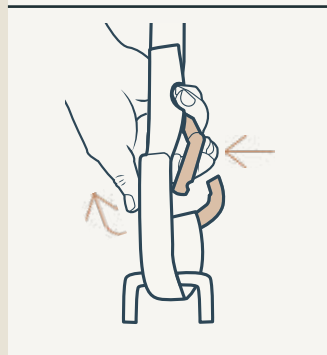
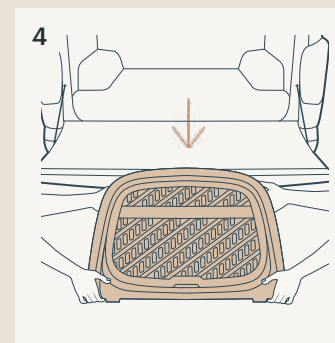
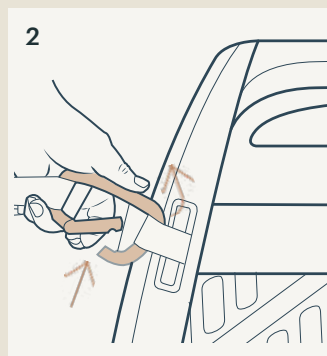
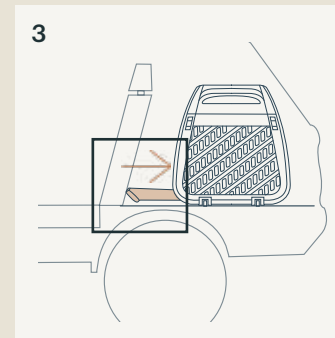
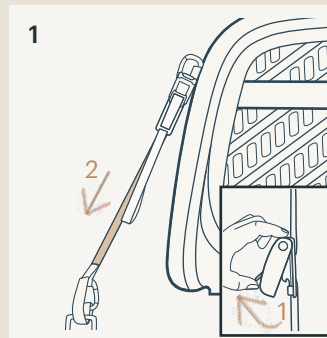


# Utilisation du produit

## RETRAIT DE LA CAISSE TRANSPORT

- 1 Enlevez l'animal de la caisse. Tirez le bouton de déverrouillage de l'extension de la sangle d'ancrage (1) pour desserrer les sangles d'ancrage (2).
- 2 Débranchez les extrémités de la sangle d'ancrage des points d'attache et des fixations de la caisse.
- 3 Pour les SUV : rangez la jambe de support (page 42).
- 4 Enlevez la caisse du véhicule.

**⚠** NE DÉPLACEZ PAS la caisse avec un animal à l'intérieur.



# Utilisation du produit

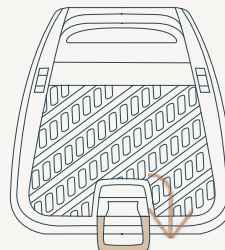
## CAISSE DE TRANSPORT

1 Rabattez la poignée à l'extrémité de la caisse. Soulevez la caisse avec la poignée pour la transporter sur ses roulettes.

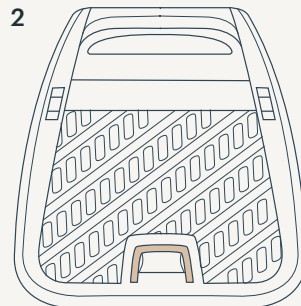
2 Rangez la poignée lorsque vous ne l'utilisez pas.

⚠ NE PAS soulever/déplacer la caisse avec un animal à l'intérieur.

1



2



# Utilisation du produit

## ENTRETIEN DU DISPOSITIF DE PROTECTION CONTRE LES CHOCS

Enlever le dispositif de protection contre les chocs de la caisse :

1 Détachez les bandes auto-agrippantes situées sous le matelas et retirez le dispositif de protection contre les chocs en le soulevant du panneau arrière intérieur de la caisse.

2 Détachez les sangles élastiques du dispositif de protection contre les chocs.


3 Ouvrez la fermeture éclair de la couverture et retirez le dispositif de protection contre les chocs du matelas.

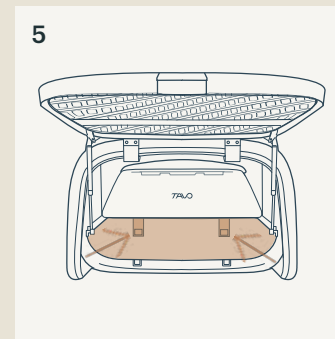
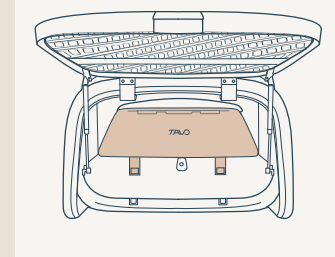
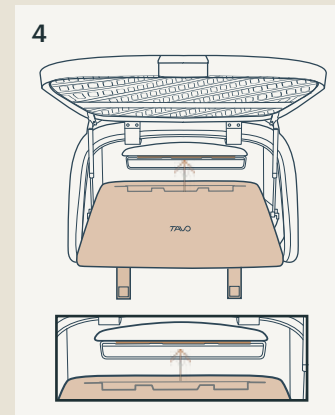
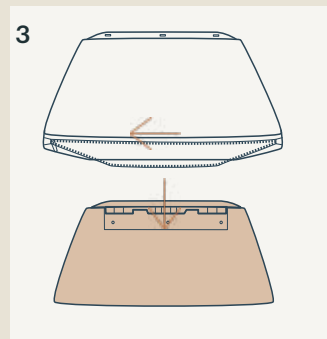
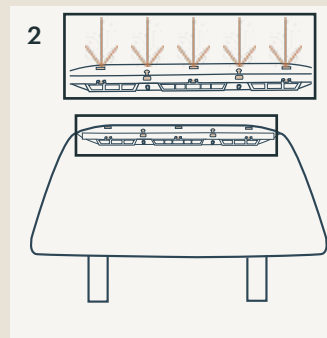
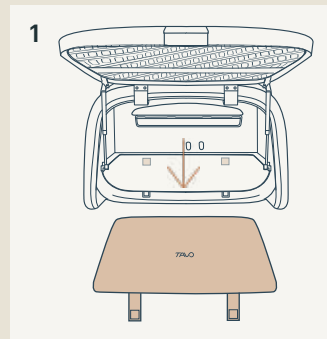
Inversez les étapes pour ré-assembler le dispositif de protection contre les chocs et la couverture.

Ré-attacher le dispositif de protection contre les chocs sur la caisse :

4 Insérez le dispositif de protection contre les chocs sur le matelas dans la fente à l'arrière de la caisse.

5 Attachez les bandes auto-agrippantes au dessous du matelas.

 Utilisez TOUJOURS le dispositif de protection contre les chocs et le matelas lors du transport en véhicule.



# Utilisation du produit

## ENTRETIEN DU MATELAS

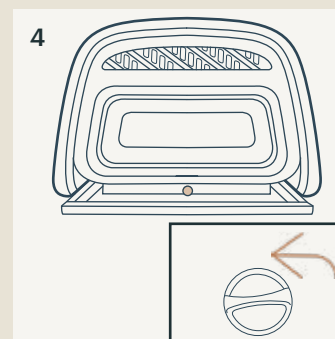
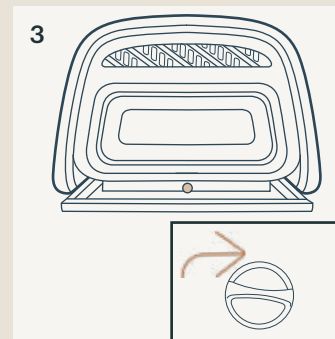
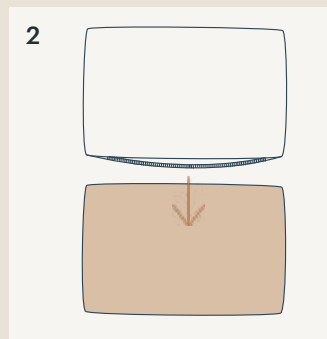
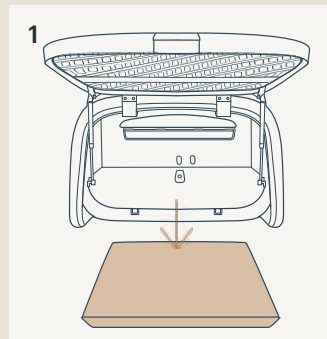
- 1 Enlevez le matelas de la caisse.
- 2 Ouvrez la fermeture éclair et enlevez le matelas de la housse en tissu.

## BOUCHON DE VIDANGE

- 3 Ouvrez la jambe de support (page 42) et tournez le bouchon de vidange pour le retirer.

**⚠** NE JETEZ PAS le bouchon de vidange et la rondelle qui se trouve sur le bouchon.

- 4 Revissez le bouchon de vidange (avec la rondelle) dans la caisse.



# Nettoyage & Entretien

Retirez le dispositif de protection contre les chocs et le matelas, puis ouvrez le trou de vidange (pages 54-57) pour nettoyer la caisse avec un jet d'eau. N'utilisez JAMAIS un nettoyage à la vapeur ou à haute pression sur la caisse car il est impossible de connaître ou de contrôler les effets de ces méthodes sur les performances des composants.

Nettoyez le cadre et les pièces en plastique avec un chiffon humide, mais n'utilisez pas de produits abrasifs ni d'eau de Javel. N'utilisez pas de lubrifiants à base de silicone, car ils attirent la saleté et la crasse. Ne rangez pas la caisse dans un endroit humide.

Lavez les articles pour animaux séparément des vêtements pour humains. Brossez les poils avant de mettre le linge pour animaux dans la machine à laver.

Pour garantir une longue durée d'utilisation, essuyez la caisse de transport avec un chiffon doux et absorbant et laissez-la sécher complètement après l'avoir utilisé par temps pluvieux et avant de la ranger.

Consultez l'étiquette d'entretien attachée sur le dispositif de protection contre les chocs et le matelas pour obtenir les instructions de lavage et de séchage.

Il est normal que le tissu se décolore sous l'effet de la lumière du soleil et présente des signes d'usure et de déchirement après une longue période d'utilisation.

Pour des raisons de sécurité, n'utilisez que des pièces d'origine Tavo Pets.

Vérifiez régulièrement si tout fonctionne correctement. Si des pièces sont déchirées, cassées ou manquantes, arrêtez d'utiliser ce produit et contactez Tavo Pets pour obtenir de l'aide (page 34).

**Wichtig! Bewahren  
Sie diese  
Anweisungen  
zum künftigen  
Nachschlagen auf.  
Sorgfältig lesen.**

DE

## Inhalt

<b>PRODUKTINFORMATIONEN</b>	<b>62</b>
EINGESCHRÄNKTE GARANTIE	62
KONTAKT	62
<b>ANFORDERUNGEN AN DIE NUTZUNG</b>	<b>63</b>
<b>WARNHINWEIS</b>	<b>64</b>
<b>TEILELISTE</b>	<b>66</b>
<b>PRODUKT VERWENDEN</b>	<b>68</b>
<b>REINIGUNG UND PFLEGE</b>	<b>86</b>

DE

# Produktinformationen

Modellnummer: \_\_\_\_\_

Fertigungsdatum: \_\_\_\_\_

## EINGESCHRÄNKTE GARANTIE

Informationen zur eingeschränkten Garantie finden Sie unter:  
[www.tavopets.com/warranty](http://www.tavopets.com/warranty)

## KONTAKT

Wenden Sie sich für Ersatzteile, Service und weitere Garantiefragen an unseren Kundendienst.

### USA:

Tavo Pet Essentials  
70 Thousand Oaks Blvd  
Morgantown, PA 19543  
[info.usa@tavopets.com](mailto:info.usa@tavopets.com)  
[www.tavopets.com](http://www.tavopets.com)  
1-888-912-0375

### EU:

Bright Children's Products GmbH  
Barthstr. 4, 80339 München, Deutschland  
[info@tavopets.com](mailto:info@tavopets.com)

### Vereinigtes Königreich:

Allison Baby UK Ltd,  
Venture Point, Towers Business Park  
Rugeley, Staffordshire, WS15 1UZ  
[info.uk@tavopets.com](mailto:info.uk@tavopets.com)

# Anforderungen an die Nutzung

Diese Transportbox für Haustiere eignet sich für den Einsatz mit Haustieren mit einem Gewicht von bis zu 100 lb/45,4 kg.

# **WARNHINWEIS**

Nichtbeachtung dieser Warnungen und Anweisungen könnte zu schweren Verletzungen oder zum Tode führen.

Verwenden Sie diese Transportbox **NIEMALS** mit einem Kind.

Verwenden Sie die Transportbox **NICHT** mit einem Haustier, das mehr als 100 lb/45,4 kg wiegt.

Setzen Sie **NICHT** mehr als ein Haustier in die Transportbox (ohne installierte Trennwand, diese ist separat erhältlich), wenn die Transportbox in einem Fahrzeug verwendet wird.

Lassen Sie die Transportbox **NICHT** im Fahrzeug, wenn sie nicht installiert ist. Dies gilt auch, wenn sich kein Haustier in der Transportbox befindet. Bei einem Unfall könnte die Box zu einem Geschoss werden und Verletzungen verursachen.

Verwenden Sie die Transportbox **NICHT** weiter, wenn sie in einen mittleren oder schweren Autounfall verwickelt war. Ein Unfall kann ihn beschädigen, ohne sichtbare Spuren aufzuweisen.

Bei Verwendung dieser Transportbox in einem Fahrzeug **MUSS die Tür geschlossen** und der **Aufprallschutz** an der Seite der Transportbox, die der Vorderseite des Fahrzeugs am nächsten ist, befestigt sein.

Lassen Sie Ihr Haustier **NICHT** unbeaufsichtigt in einem Fahrzeug.

Verwenden Sie die Transportbox **NICHT** mit unerzogenen Tieren. Auch wenn es sich um einen gut konstruierten Haustiertransportbox handelt, eignet sie sich nicht für ein unbeaufsichtigtes Haustier, das kaut oder kratzt, um sich daraus zu befreien.

Tavo Pets übernimmt keine Verantwortung für Schäden, die durch Ihr Haustier verursacht werden.

Nehmen Sie **KEINE** Änderungen oder Modifikationen an der Transportbox vor, die nicht in dieser Anleitung angegeben sind.

Verwenden Sie nur Originalteile und -zubehör von Tavo Pets.

Die Transportbox ist nicht für Flugreisen geeignet.

Lassen Sie die Transportbox **NICHT** in der Nähe von Hitzequellen wie Heizungen oder offenem Feuer stehen, bewahren Sie die Transportbox nicht an feuchten Orten auf.

Prüfen Sie regelmäßig, dass alle Teile richtig funktionieren und nicht gebrochen oder anderweitig beschädigt sind. Ersatzteile erhalten Sie von Tavo Pets.

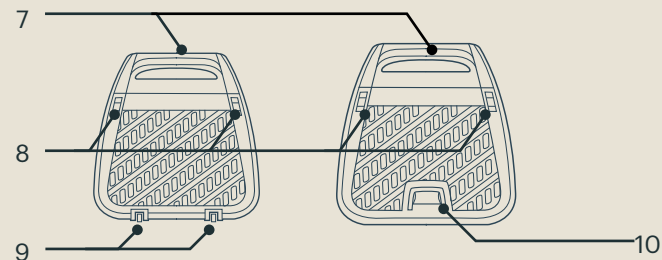
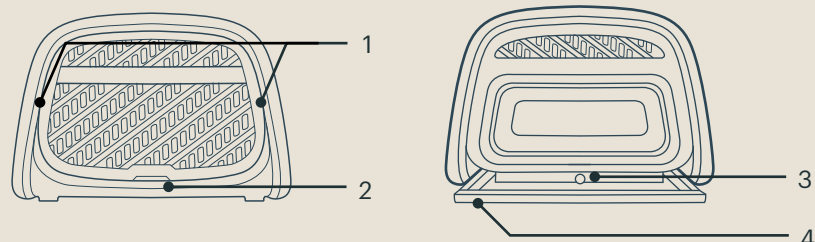
## **Sicherheitshinweise**

1. Bitte lesen Sie sich diese Bedienungsanleitung vollständig durch und bewahren Sie sie zum künftigen Nachschlagen an einem sicheren Ort auf.
2. Stellen Sie vor jeder Fahrt sicher, dass die Last richtig gesichert ist und das vom Hersteller angegebene Gewicht nicht überschreitet. Das Gesamtgewicht beinhaltet das Leergewicht, die installierten Komponenten und die Last.
3. Fahren Sie vorsichtig, passen Sie Ihren Fahrstil entsprechend den Straßenbedingungen an und halten Sie sich an die Verkehrsregeln.

# Teileliste

Überprüfen Sie vor der Montage, ob alle Teile vorhanden sind. Wenden Sie sich an Tavo Pets, falls etwas fehlen sollte (Seite 62). Für die Montage werden keine Werkzeuge benötigt.

- 1 Sekundäre Sperre
- 2 Griff
- 3 Ablaufstopfenkappe und Unterlegscheibe
- 4 Stützfuß
- 5 Aufprallschutz
- 6 Matratzenauflage (Matratzeneinsatz und Bezug)
- 7 Tragegriffe
- 8 Ankerhalterungen
- 9 Transporträder
- 10 Transportgriff
- 11 Ankergurt x 4



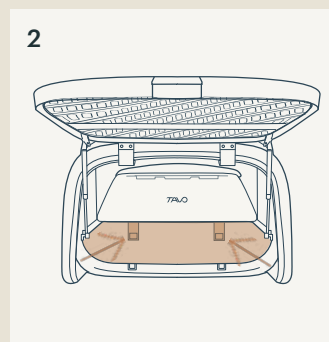
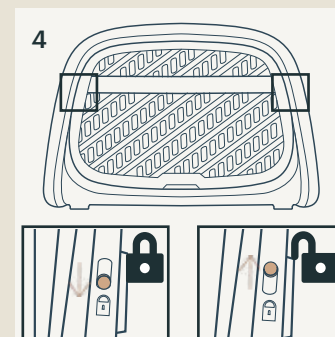
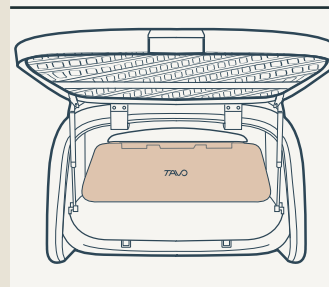
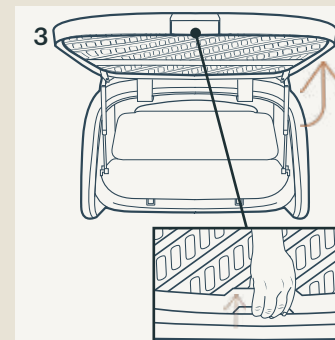
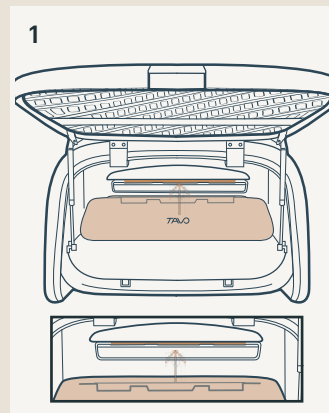
# Produkt verwenden

## AUFPRALLSCHUTZ MONTIEREN

- 1 Setzen Sie die Aufprallschutzhalterung an der Auflage in den Schlitz an der Rückwand der Transportbox ein.
  - 2 Achten Sie darauf, dass die Klettverschlussstreifen an der Unterseite der Matratzenauflage angebracht sind.
- !** Verwenden Sie beim Fahrzeugtransport **IMMER** den Aufprallschutz und die Matratze.

## KLAPPE DER TRANSPORTBOX

- 3 Drücken Sie den Griff an der Klappe zusammen und heben Sie sie an.
- 4 Drücken Sie die Klappe wieder nach unten, bis sie einrastet. **(1)** Schieben Sie bei Bedarf die zweite Sperre nach unten, um die Klappe zu sichern. **(2)**



# Produkt verwenden

## STÜTZFUSS

- 1 Ziehen Sie den Stützfuß zur Verwendung an der Unterseite der Transportbox heraus.
  - 2 Drücken Sie zur Aufbewahrung die Knöpfe an der Seite des Stützfußes.
- ⚠ Ziehen Sie das den Stützfuß **IMMER** bis zur Rückenlehne des Fahrzeugsitzes aus, wenn die Box im Kofferraum verwendet wird.

## VERANKERUNGEN



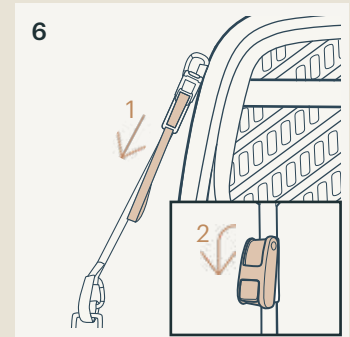
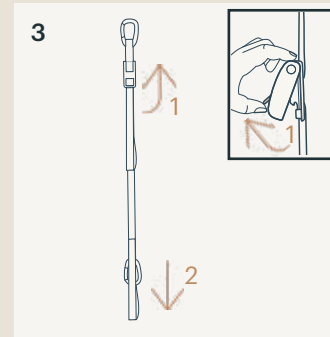
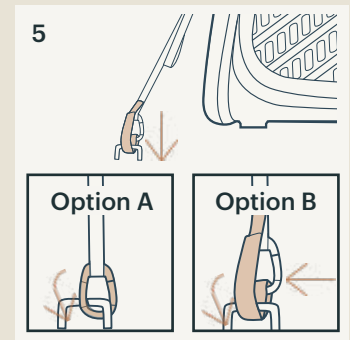
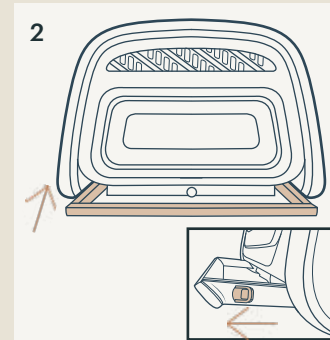
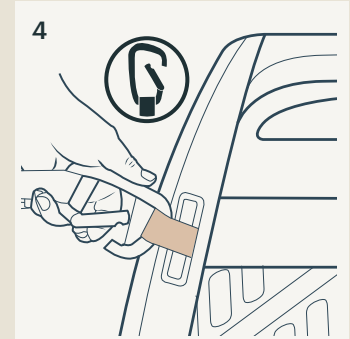
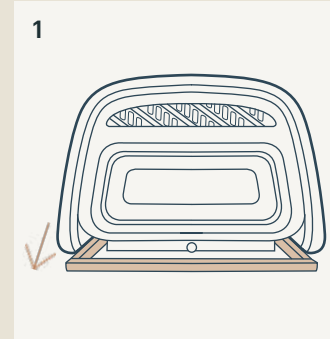
- 3 Ziehen Sie den Freigabeknopf und öffnen Sie die Ankerurt-Verlängerungssperre (1). Ziehen Sie ein Ende eines Ankergurts, um ihn zu verlängern (2).
- 4 Bringen Sie den Ankergurt an den Ankerhalterungen der Transportbox an.
- 5 **Option A:** Bringen Sie den Ankergurt am Ladungsbefestigungspunkt an.  
**Option B:** Führen Sie den Ankergurt durch den Ladungsbefestigungspunkt und bringen Sie ihn am Ankergurt an.

Positionen und Verwendung der Ladungsbefestigungspunkte entnehmen Sie bitte dem Fahrzeughandbuch.

Achten Sie darauf, das Ankergurtzeug nicht zu verdrehen.

- 6 Ziehen Sie den Ankergurt (1) fest und schließen Sie die Ankerurt-Verlängerungssperre (2). Stellen Sie sicher, dass die Ankerenden geschlossen und frei von Störungen sind.

- ⚠ Verwenden Sie die Transportbox **NICHT** mit lockeren Ankergurt.
- ⚠ Alle vier Ankergurte **MÜSSEN** jederzeit verwendet werden.
- ⚠ Verwenden Sie die Verzurrpunkte oder alternativen Verankerungen nicht gemeinsam mit anderen Produkten.



# Produkt verwenden


## LADUNGSBEFESTIGUNGSPUNKTE VERWENDEN

Die Positionen der Ladungsbefestigungspunkte variieren je nach Fahrzeug. Befestigen Sie die Transportbox stets mit vier Zurrgurten. Befestigen Sie zwei Gurte an den vom Fahrzeughersteller vorgesehenen Verankerungspunkten.


**a.** Befestigen Sie die beiden übrigen Gurte an beliebigen geeigneten Verankerungspunkten im Fahrzeug.

**b.** Geeignete Verankerungspunkte für Position **b** befinden sich nicht immer im Laderaum und können auch alternative Verankerungspunkte an anderen Stellen umfassen. Informationen zu den empfohlenen Positionen und zur Verwendung der Verankerungspunkte finden Sie in der Bedienungsanleitung Ihres Fahrzeugs oder wenden Sie sich an unseren Kundenservice.

1

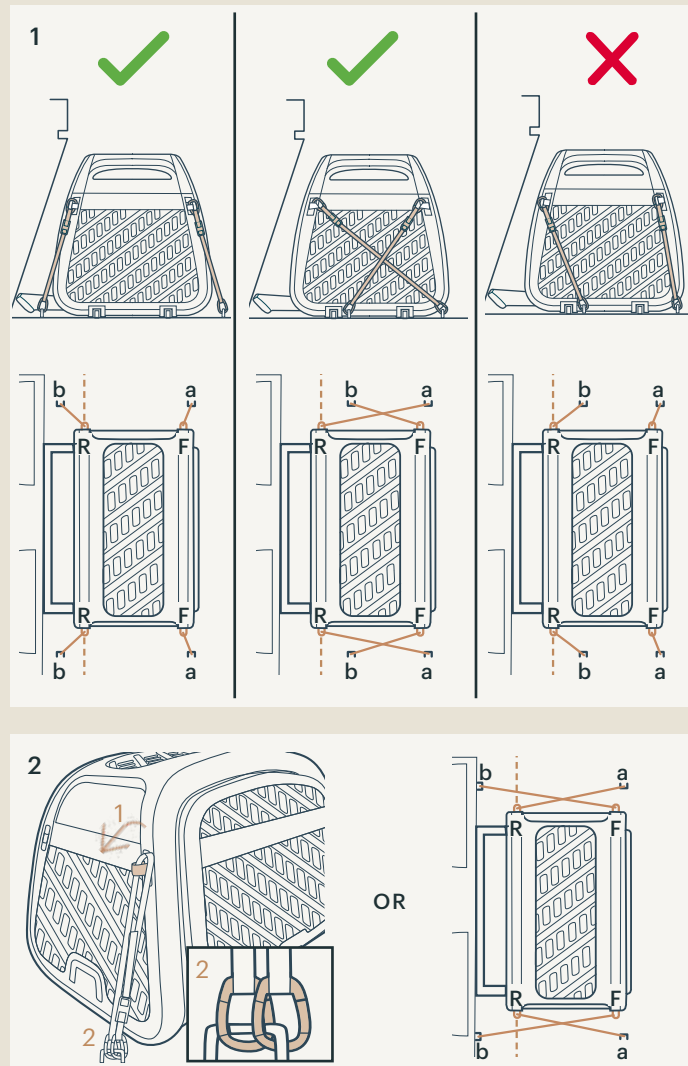
 **Standardbefestigung:**  
Hintere Ankerhalterung der Transportbox **R** an Ladungsbefestigungsposition **b** (wenn **b** näher am Fahrzeugsitz als an Ankerhalterung **R**) ist.  
Vordere Ankerhalterung der Transportbox **F** an Ladungsbefestigungsposition **a**.

 **Überkreuzte Befestigung:**  
WENN die hintere Ankerhalterung der Transportbox **R** näher an der Rückseite des Fahrzeugs als an Ladungsbefestigungspunkt **b** ist, befolgen Sie die nachstehende Platzierung des Ankergurts.  
Hintere Ankerhalterung der Transportbox **R** an Ladungsbefestigungsposition **a**.  
Vordere Ankerhalterung der Transportbox **F** an Ladungsbefestigungsposition **b**.

 **FALSCHER Befestigung:**  
Hintere Ankerhalterung der Transportbox **R** an Ladungsbefestigungsposition weiter entfernt von Rückseite des Sitzes **b**.  
Vordere Ankerhalterung der Transportbox **F** an Ladungsbefestigungsposition **a**.

2 Falls das Zurrgurtband zu lang ist, um es ohne Durchhang sicher an den Ladungssicherungs- oder alternativen Verankerungspunkten zu befestigen, führen Sie das Zurrgurtband durch die Kistenhalterung (1) und befestigen Sie beide Enden des Zurrgurtbands an den Ladungssicherungs-Punkten (2). **ODER** wenden Sie die oben beschriebene Kreuzbefestigungsmethode an.

Nicht alle Fahrzeuge verfügen über einen Laderaum, der der Abbildung entspricht; Wenden Sie sich für Unterstützung an unsere Kundendienstabteilung.



# Produkt verwenden

## IN EINEM AUTO INSTALLIEREN



- 1 Ziehen Sie den Stützfuß (Seite 70).

Verwenden Sie bei Installation der Transportbox in einem Auto IMMER den Stützfuß.

- 2 Die Transportbox sollte von zwei Personen angehoben und in das Fahrzeug gestellt werden, wobei die Klappe nach außen zeigt.

- 3 Schieben Sie die Box nach hinten, bis sie an der Rückenlehne anliegt.

- 4 Bringen Sie die Ankergurte an allen 4 Ankerhalterungen an der Transportbox an. (Seite 70). Positionen und Verwendung der Ladungsbefestigungspunkte entnehmen Sie bitte dem Fahrzeughandbuch.

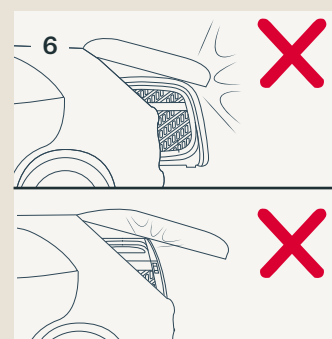
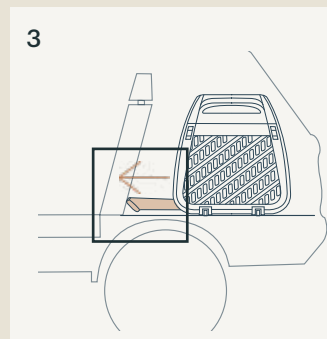
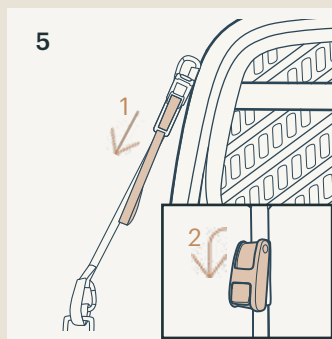
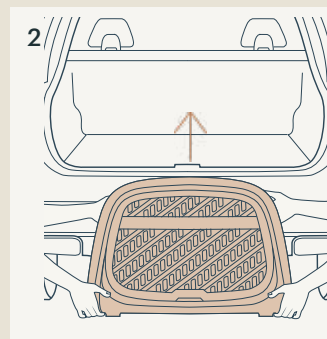
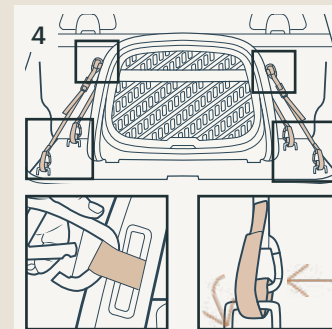
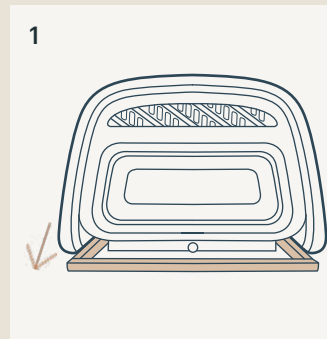
Achten Sie darauf, das Ankergurtzeug nicht zu verdrehen.

- 5 Ziehen Sie den Ankergurt (1) fest und schließen Sie die Ankergurt-Verlängerungssperre (2).

- ⚠ Transportieren Sie KEIN Haustier, solange die Verankerungen nicht befestigt sind.

- ⚠ Installieren Sie die Transportbox nicht seitwärts (mit der Klappe zur Fahrzeugseite).

- 6 Stellen Sie sicher, dass sich die Transportbox nicht im Bereich der Heckklappe befindet, bevor Sie versuchen, die Klappe zu schließen.



# Produkt verwenden

## IN EINEM TRUCK INSTALLIEREN



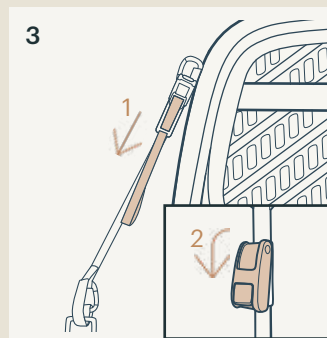
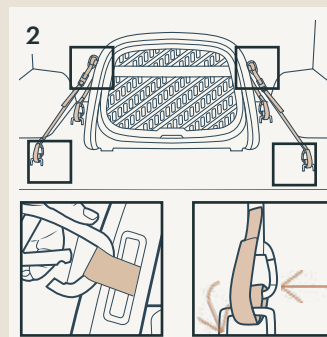
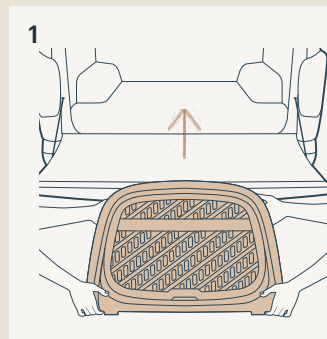
- 1 Die Transportbox sollte von zwei Personen angehoben und in das Fahrzeug gestellt werden, wobei die Klappe nach außen zeigt.
- 2 Bringen Sie die Ankerkurt an allen 4 Ankerhalterungen an der Transportbox an. (Seite 70). Positionen und Verwendung der Ladungsbefestigungspunkte entnehmen Sie bitte dem Fahrzeughandbuch.

Achten Sie darauf, das Ankerkurtzeug nicht zu verdrehen.

- 3 Ziehen Sie den Ankerkurt (1) fest und schließen Sie die Ankerkurt-Verlängerungssperre (2).

⚠ Installieren Sie die Transportbox nicht seitwärts (mit der Klappe zur Fahrzeugseite).

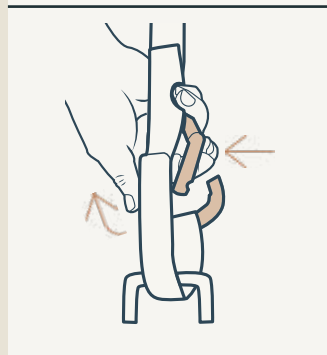
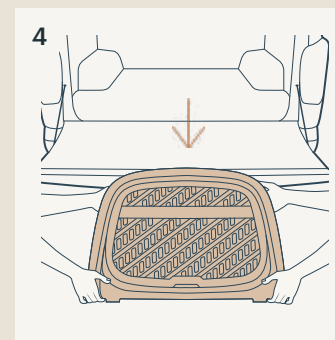
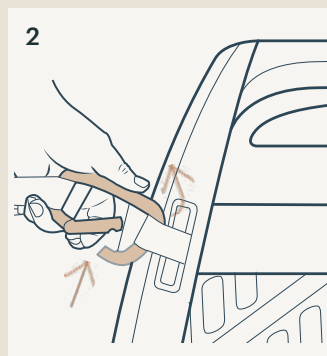
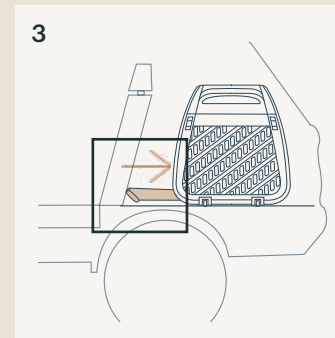
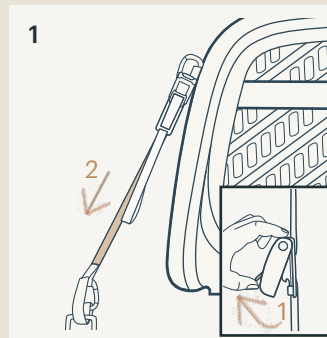
⚠ Transportieren Sie KEIN Haustier, solange die Verankerungen nicht befestigt sind.



# Produkt verwenden

## TRANSPORTBOX DEINSTALLIEREN

- 1 Nehmen Sie das Haustier aus dem Produkt. Ziehen Sie den Freigabeknopf der Ankerurt-Verlängerungssperre (1) zum Lösen der Ankerurt (2).
  - 2 Lösen Sie die Enden des Ankerurts von den Ladungsbefestigungspunkten und den Transportbox-Ankerhalterungen.
  - 3 Bei Autos: Verstauen Sie den Stützfuß (Seite 70).
  - 4 Entfernen Sie die Transportbox aus dem Fahrzeug.
- ⚠ Bewegen Sie die Transportbox NICHT, während sich ein Haustier darin befindet.

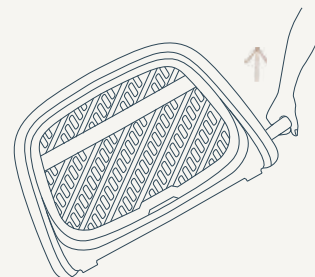
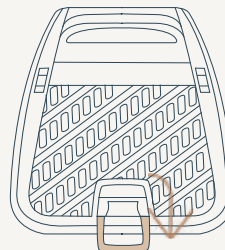


# Produkt verwenden

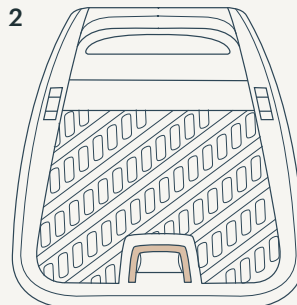
## TRANSPORTBOX TRANSPORTIEREN

- 1 Klappen Sie den Griff am Ende der Transportbox nach unten. Heben Sie die Transportbox am Griff an, um sie auf ihren Rädern zu transportieren.
  - 2 Bewahren Sie den Griff bei Nichtbenutzung auf.
- ⚠ Heben/bewegen Sie die Transportbox NICHT, während sich ein Haustier darin befindet.

1



2



# Produkt verwenden

## AUFPRALLSCHUTZ PFLEGEN

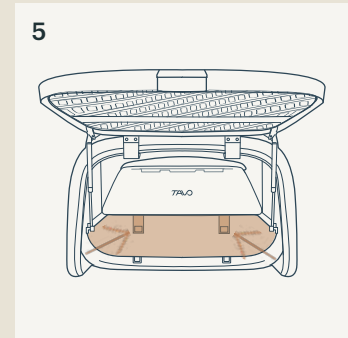
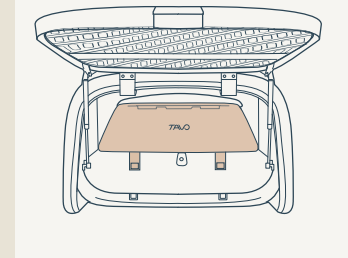
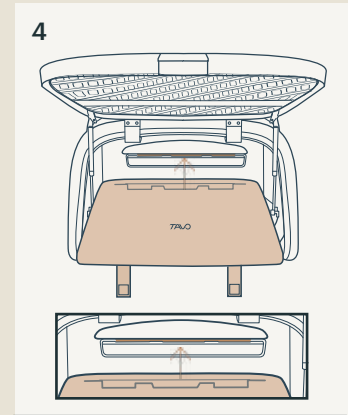
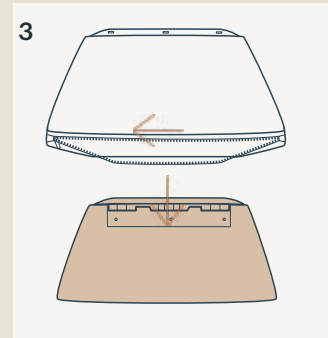
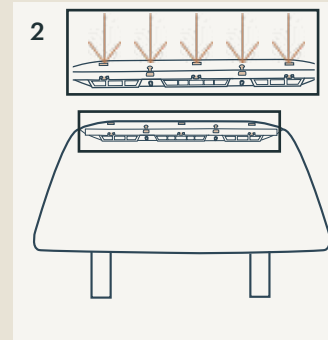
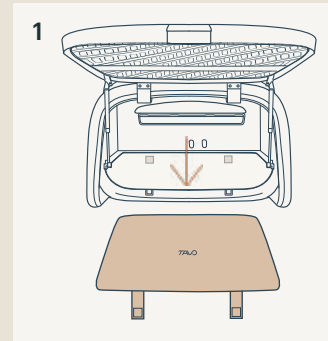
Entfernen Sie den Aufprallschutz aus der Transportbox:

- 1 Trennen Sie die Klettverschlussstreifen von der Unterseite der Matratzenauflage und entfernen Sie den Aufprallschutz durch Anheben aus der inneren Rückblende der Transportbox.
- 2 Trennen Sie die elastischen Bänder von der Aufprallschutzhalterung.
- 3 Öffnen Sie den Reißverschluss des Bezugs und entfernen Sie das Aufprallschutzpolster aus dem Bezug.

Kehren Sie die Schritte um, um Aufprallschutzpolster und Bezug wieder anzubringen.

Bringen Sie den Aufprallschutz wieder an der Transportbox an:

- 4 Setzen Sie die Aufprallschutzhalterung an der Auflage in den Schlitz an der Rückwand der Transportbox ein.
  - 5 Befestigen Sie die Klettverschlussstreifen an der Unterseite der Matratzenauflage.
- ⚠ Verwenden Sie beim Fahrzeugtransport **IMMER** den Aufprallschutz und die Matratze.



# Produkt verwenden

## MATRATZENAUFLAGE PFLEGEN

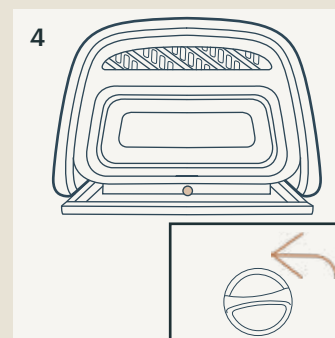
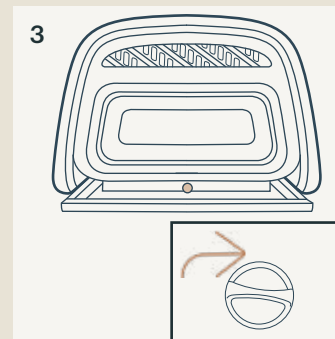
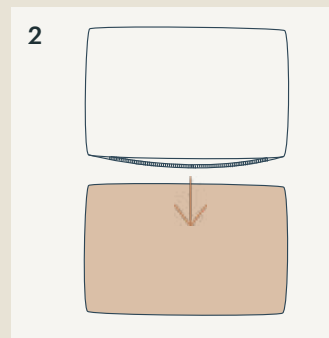
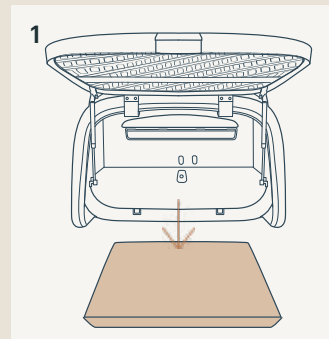
- 1 Entfernen Sie die Matratzenauflage aus der Transportbox.
- 2 Öffnen Sie den Reißverschluss der Matratzenauflage und entfernen Sie den Matratzeneinsatz aus dem Stoff.

## ABLAUFSTOPFEN

- 3 Ziehen Sie den Stützfuß (Seite 70) aus und drehen Sie die Ablaufstopfenkappe heraus.

⚠ Entsorgen Sie die Ablaufstopfenkappe und die Unterlegscheibe an der Kappe NICHT.

- 4 Drehen Sie die Ablaufstopfenkappe (mit Unterlegscheibe) zurück in die Transportbox.



# Reinigung und Pflege

Entfernen Sie Aufprallschutz und Matratze und öffnen Sie die Ablauföffnung (Seiten 82 bis 85), um die Transportbox mit einem Schlauch auszuspülen. Reinigen Sie die Transportbox NIEMALS mit einem Dampf- oder Hochdruckreiniger, da die Auswirkungen dieser Methoden auf die Leistung der Komponenten nicht abgeschätzt werden kann.

Reinigen Sie Gestell und Kunststoffteile mit einem feuchten Tuch. Verzichten Sie auf Scheuer- und Bleichmittel. Verwenden Sie keine Silikonöle, da diese Schmutz und Dreck anziehen. Bewahren Sie die Transportbox nicht an einem feuchten Ort auf.

Waschen Sie Haustierprodukte separat von Wäsche für Menschen. Bürsten Sie jegliche Haare ab, bevor Sie Haustierwäsche in die Waschmaschine geben.

Zur Gewährleistung einer langen Einsatzzeit der Transportbox sollten Sie sie nach Benutzung bei Regenwetter und vor Lagerung mit einem weichen, saugfähigen Tuch abwischen und vollständig trocknen lassen.

Beachten Sie zum Waschen und Trocknen das Pflegeetikett an Aufprallschutz und Matratzenauflage.

Es ist normal, dass der Stoff durch Sonnenlicht verblasst und nach langer Nutzungsdauer verschleißt, selbst bei normaler Benutzung.

Verwenden Sie aus Sicherheitsgründen nur Originalteile von Tavo Pets.

Prüfen Sie regelmäßig, ob alles richtig funktioniert. Verwenden Sie das Produkt nicht länger, falls Teile verschlissen oder beschädigt sind oder fehlen, und wenden Sie sich zur Unterstützung an Tavo Pets (Seite 62).

ES

¡Importante!  
Conserve estas  
instrucciones  
por si tuviera que  
consultarlas en otro  
momento:  
Léalas atentamente.

## Contenido

INFORMACIÓN DEL PRODUCTO	90
GARANTÍA LIMITADA	90
CONTACTO	90
REQUISITOS DE USO	91
ADVERTENCIA	92
LISTA DE PIEZAS	94
USO DEL PRODUCTO	96
LIMPIEZA Y MANTENIMIENTO	114

# Información del producto

Número de modelo: \_\_\_\_\_

Fabricado el (fecha): \_\_\_\_\_

## **GARANTÍA LIMITADA**

Para obtener información acerca de la garantía limitada, visite:  
[www.tavopets.com/warranty](http://www.tavopets.com/warranty)

## **CONTACTO**

Para obtener información sobre piezas de repuesto y servicio técnico, o para resolver dudas acerca de la garantía adicional, póngase en contacto con nuestro departamento de atención al cliente.

### **En EE. UU.:**

Tavo Pet Essentials  
70 Thousand Oaks Blvd  
Morgantown, PA 19543  
[info.usa@tavopets.com](mailto:info.usa@tavopets.com)  
[www.tavopets.com](http://www.tavopets.com)  
1-888-912-0375

### **En la Unión Europea:**

Bright Children's Products GmbH  
Barthstr. 4, 80339 Munich Alemania  
[info@tavopets.com](mailto:info@tavopets.com)

### **En el Reino Unido:**

Allison Baby UK Ltd,  
Venture Point, Towers Business Park  
Rugeley, Staffordshire, WS15 1UZ  
[info.uk@tavopets.com](mailto:info.uk@tavopets.com)

# Requisitos de uso

Este transportín para mascotas es adecuado para usarse con mascotas con un peso de hasta 45,4 kg/100 lb.

# ADVERTENCIA

Si no sigue las advertencias e instrucciones que se exponen a continuación, podría provocar graves lesiones o, incluso, la muerte.

**NUNCA** utilice el transportín con un niño.

**NO** utilice el transportín con una mascota que pese más de 45,4 kg/100 lb.

**NO** permita que haya más de una mascota en el transportín (sin el separador instalado, que se vende por separado) cuando utilice dicho transportín en un vehículo.

**NO** deje el transportín en el vehículo cuando no esté instalado, aunque esté desocupado. En caso de accidente, podría actuar como un proyectil y provocar lesiones.

**NO** siga utilizando el transportín si se ha visto envuelto en un accidente de tráfico moderado o grave. Un accidente puede causar daños no visibles en dichos elementos.

Cuando utilice este transportín en un vehículo, **la puerta DEBE estar cerrada** y la **protección contra impactos DEBE** estar acoplada al lado del transportín más cercano a la parte delantera del vehículo.

**NO** deje la mascota desatendida en el interior de un vehículo.

**NO** utilice este transportín con animales traviesos. Aunque se trata de un transportín para mascotas bien construido, no aguantará que una mascota sin vigilancia se quede mordisqueando o arañando queriendo salir.

Tavo Pets no se hace responsable de los daños causados por su mascota.

**NO** realice ningún cambio o modificación en el transportín que no se especifique en este manual.

Use solamente piezas y accesorios originales de Tavo Pets.

El transportín no está diseñado para viajar en avión.

**NO** deje el transportín expuesto cerca de una fuente que desprenda demasiado calor como, por ejemplo, un radiador o una chimenea, ni lo guarde en un lugar húmedo.

Compruebe periódicamente que todas las piezas funcionan correctamente y que no están dañadas ni rotas. Para piezas de recambio, póngase en contacto con Tavo Pets.

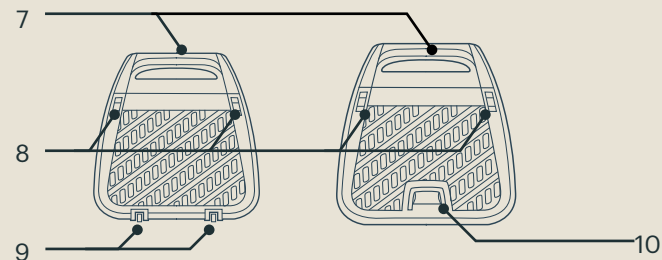
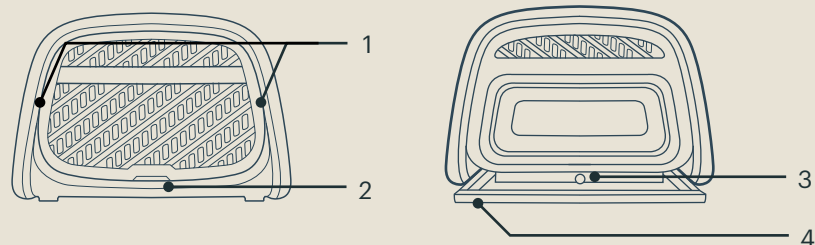
## Instrucciones de seguridad

1. Lea este manual de usuario completamente y consérvelo en un lugar seguro por si tiene que consultarlo en otro momento.
2. Antes de cada viaje, asegúrese de que la carga está bien sujeta y no supera el peso especificado por el fabricante. El peso total incluye el peso en vacío, los componentes instalados y la carga.
3. Conduzca con precaución, adaptando su estilo de conducción a las condiciones de la carretera y respete en todo momento las normas de tráfico.

# Lista de piezas

Asegúrese de que están disponibles todas las piezas antes de montar el producto. Si alguna pieza falta, póngase en contacto con Tavo Pets (página 90). No se necesita ninguna herramienta para el montaje.

- 1 Bloqueo secundario
- 2 Asa
- 3 Tapa del tapón de drenaje y arandela
- 4 Pata de carga
- 5 Protector contra impactos
- 6 Cubrecolchón (relleno de colchón + funda)
- 7 Asas de transporte
- 8 Soportes de anclaje
- 9 Ruedas traseras
- 10 Asa de transporte
- 11 Correas de anclaje X4



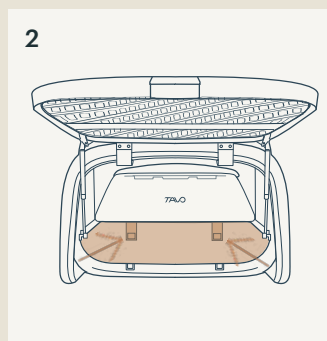
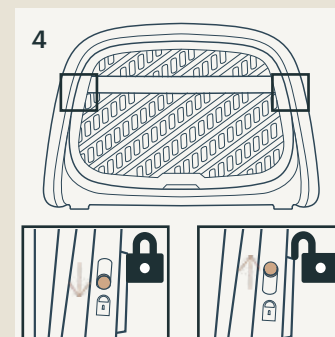
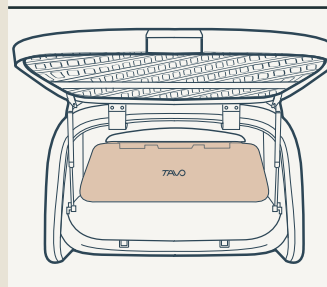
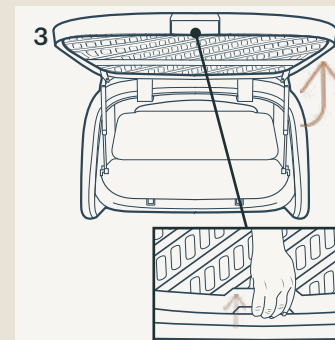
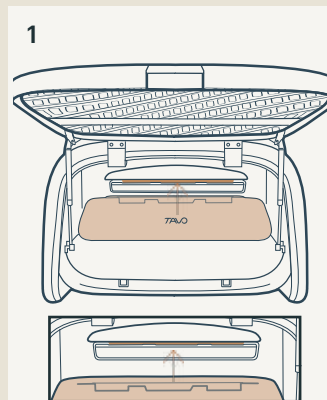
# Uso del producto

## MONTAJE DE LA PROTECCIÓN CONTRA IMPACTOS

- 1 Inserte el soporte del protector contra impactos en el cubrecolchón en la ranura de la pared trasera del transportín.
  - 2 Asegúrese de que las tiras de velcro estén bien acopladas a la parte inferior del cubrecolchón.
- ⚠ SIEMPRE utilice el protector contra impactos y el colchón durante el transporte en vehículo.

## PUERTA DEL TRANSPORTÍN DE CARGA

- 3 Apriete el asa en la puerta y levántela.
- 4 Empuje la puerta hacia abajo hasta que se cierre con el pestillo. (1) Si lo desea, deslice el cierre secundario hacia abajo para asegurar la puerta. (2)



# Uso del producto

## PATA DE CARGA

- 1 Para utilizarla, saque la pata de carga de la parte trasera del transportín.
- 2 Para guardarla, presione los botones situados en el lateral de la pata de carga.

⚠ SIEMPRE extienda la pata de apoyo contra el respaldo del asiento del vehículo cuando se utilice en la zona de carga.

## ANCLAJES

- 3 Tire del botón de liberación y abra el cierre del extensor de la correa de anclaje (1). Tire del extremo de la correa de anclaje para alargarla (2).
- 4 Acople la correa de anclaje a los soportes de anclaje del transportín de carga.
- 5 **Opción A:** Acople la correa de anclaje al punto de amarre de la carga.  
**Opción B:** Inserte la correa de anclaje a través del punto de amarre de la carga y acóplela.

Consulte el manual del propietario del vehículo para conocer la ubicación y el uso de los puntos de amarre de la carga.

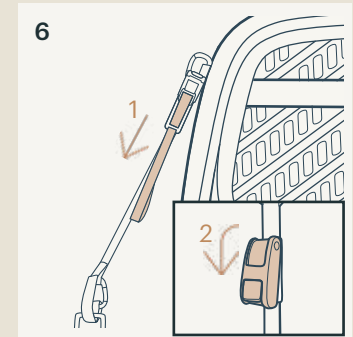
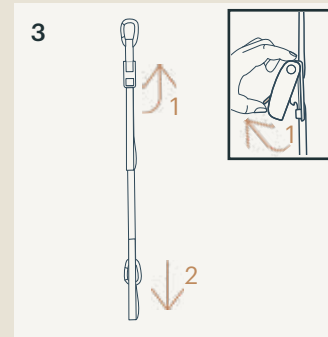
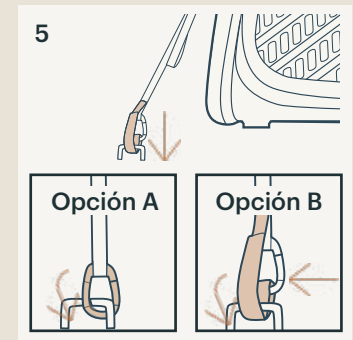
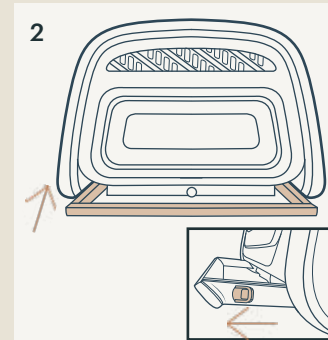
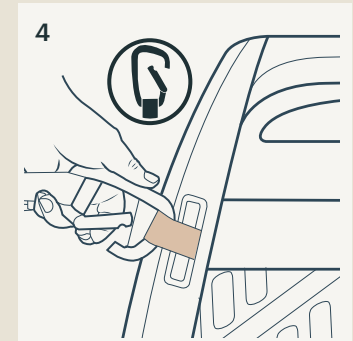
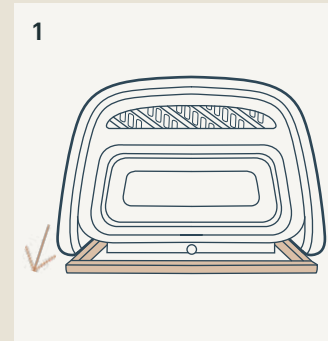
Tenga cuidado de no retorcer la cinta de anclaje.

- 6 Apriete la correa de anclaje (1) y cierre el bloqueo del extensor de dicha correa (2). Asegúrese de que los extremos del anclaje estén cerrados y no presenten obstáculos.

⚠ NO utilice el transportín con las correas de anclaje sueltas.

⚠ Las cuatro correas de sujeción DEBEN estar siempre colocadas.

⚠ NO comparta los puntos de sujeción de la carga ni los puntos de anclaje alternativos con otros productos.



# Uso del producto

## USO DE LOS PUNTOS DE AMARRE DE CARGA

Las ubicaciones de los puntos de amarre de la carga varía según el vehículo. Fije siempre el transportín con cuatro correas de sujeción. Fije dos correas a los puntos de amarre designados por el fabricante del vehículo **a**. Fije las dos correas restantes a cualquier punto de fijación adecuado del vehículo **b**. Los puntos de fijación adecuados para la ubicación **b** pueden no encontrarse siempre en el maletero y podrían incluir puntos de anclaje alternativos en otras ubicaciones. Consulte el manual del propietario del vehículo o póngase en contacto con nuestro departamento de atención al cliente para conocer la ubicación y el uso recomendados de los puntos de fijación de la carga.

1



### Sujeción estándar:

Fije el soporte de anclaje trasero **R** del transportín a la posición de amarre de carga **b** (Si **b** está más cerca del asiento del vehículo que el anclaje **R**).

Soporte de anclaje delantero **F** del transportín a la posición de amarre de la carga **a**.



### Sujeción cruzada:

Si el soporte de anclaje trasero **R** del transportín está más cerca del respaldo del asiento del vehículo que el punto de amarre de la carga **b**, siga las instrucciones que se indican a continuación para colocar la correa de anclaje. Soporte de anclaje trasero **R** del transportín a la posición de amarre de la carga **a**.

Soporte de anclaje delantero **F** del transportín a la posición de amarre de la carga **b**.



### Sujeción INCORRECTA:

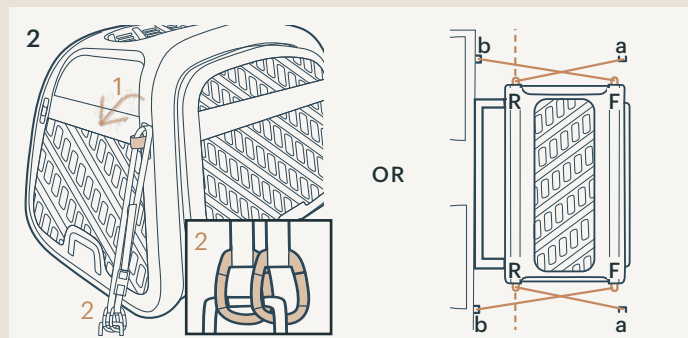
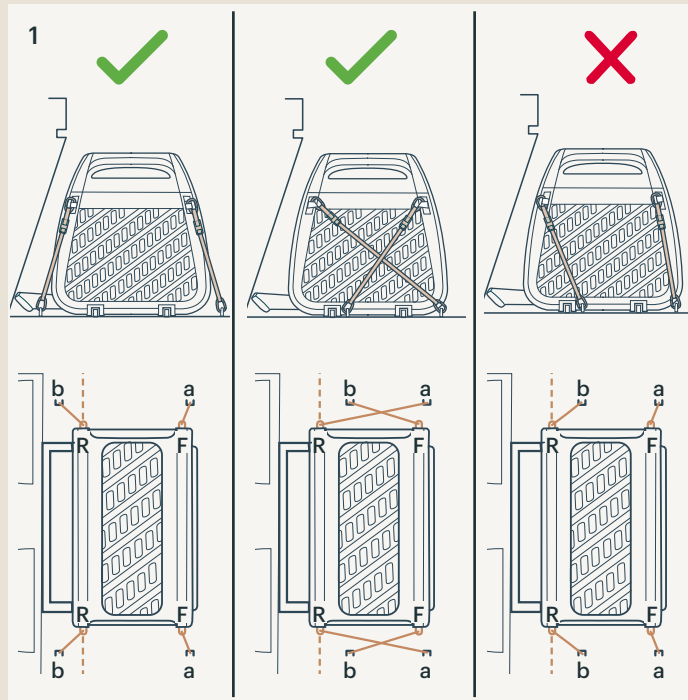
Soporte de anclaje trasero **R** del transportín a la posición de amarre más alejada de la parte trasera del asiento **b**.

Soporte de anclaje delantero **F** del transportín a la posición de amarre de la carga **a**.

2

Si la correa de sujeción es demasiado larga para fijarla con seguridad a los puntos de anclaje de la carga o a otros puntos de anclaje sin que quede holgura, pase la correa de sujeción por el soporte de la caja (1) y fije ambos extremos de las correas a los puntos de anclaje de la carga (2). **O** utilice el método de fijación cruzada tal y como explicado anteriormente.

No todos los maleteros de los vehículos se corresponden con la ilustración que se muestra; Póngase en contacto con nuestro departamento de atención al cliente para obtener ayuda.



# Uso del producto

## INSTALACIÓN EN SUV

1 Extienda la pata de apoyo (página 98).

Utilice SIEMPRE la pata de carga cuando instale la jaula en SUV.


2 Es recomendable que dos personas levanten y coloquen el transportín en el vehículo con la puerta hacia fuera.

3 Empuje el trasportin hacia atrás hasta que toque el respaldo del asiento.

4 Acople las correas de anclaje a los 4 soportes de anclaje del transportín. (página 98). Consulte el manual del propietario del vehículo para conocer la ubicación y el uso de los puntos de amarre de la carga.

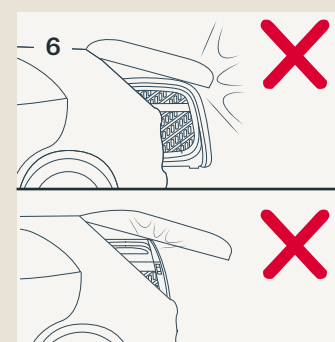
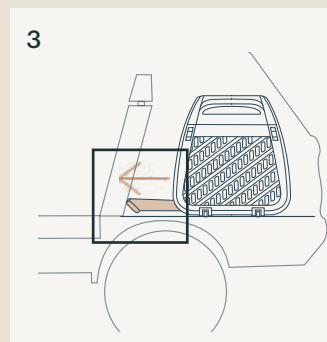
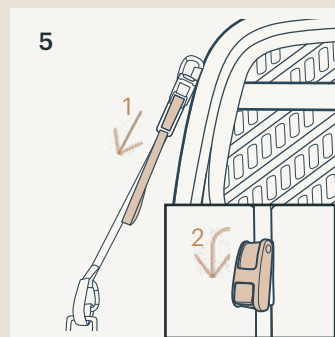
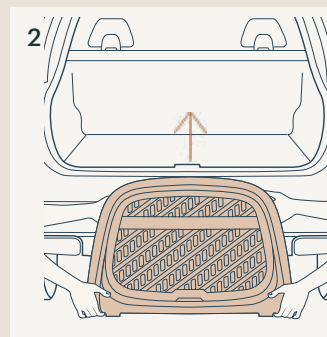
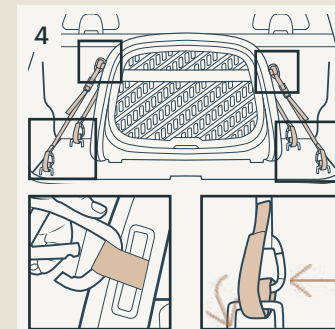
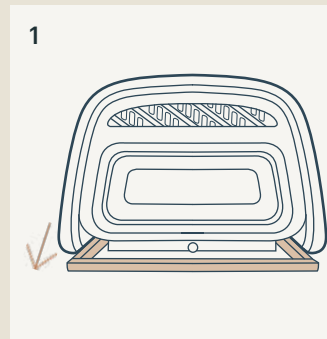
Tenga cuidado de no retorcer la cinta de anclaje.

5 Apriete la correa de anclaje (1) y cierre el bloqueo del extensor de dicha correa (2).

 NO transporte mascotas en transportines sin anclajes fijos.

 NO instale el transportín de lado (con la puerta mirando hacia el lateral del vehículo).

6 Asegúrese de que el transportín no obstruya la compuerta del vehículo antes de intentar cerrarla.




# Uso del producto


## INSTALACIÓN EN FURGÓN

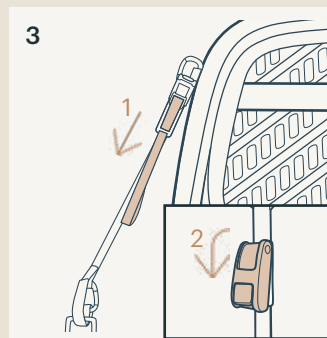
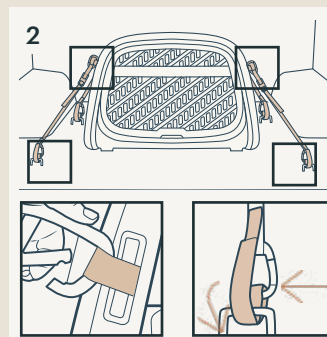
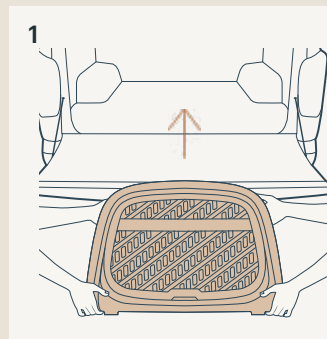
- 1 Es recomendable que dos personas levanten y coloquen el transportín en el vehículo con la puerta hacia fuera.
- 2 Acople las correas de anclaje a los 4 soportes de anclaje del transportín. (página 98). Consulte el manual del propietario del vehículo para conocer la ubicación y el uso de los puntos de amarre de la carga.

Tenga cuidado de no retorcer la cinta de anclaje.

- 3 Apriete la correa de anclaje (1) y cierre el bloqueo del extensor de dicha correa (2).

 NO instale el transportín de lado (con la puerta mirando hacia el lateral del vehículo).

 NO transporte mascotas en transportines sin anclajes fijos.

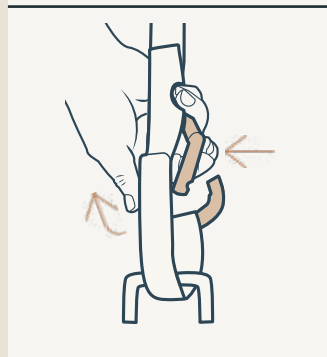
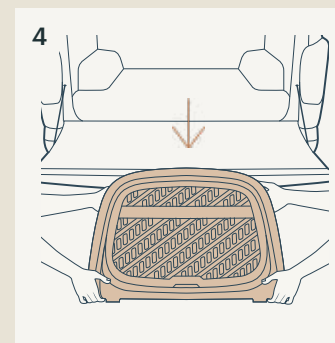
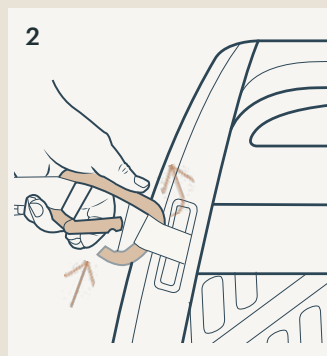
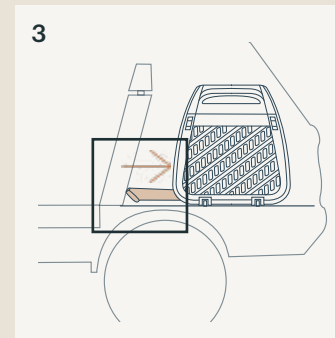
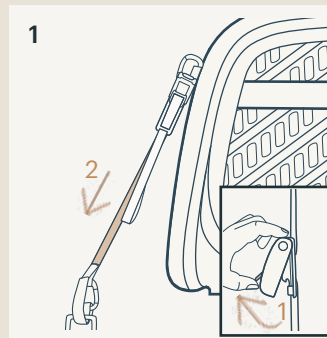


# Uso del producto

## DESINSTALAR EL TRANSPORTÍN DE CARGA

- 1 Retire la mascota del producto. Tire del botón de liberación del bloqueo del extensor de las correa de anclaje (1) para aflojar estas (2).
- 2 Desconecte los extremos de la correa de anclaje de los puntos de amarre de la carga y de los soportes de anclaje del transportín.
- 3 Para SUV: guarde la pata de carga (página 98).
- 4 Retire el transportín del vehículo.

**!** NO traslade el transportín con la mascota dentro.



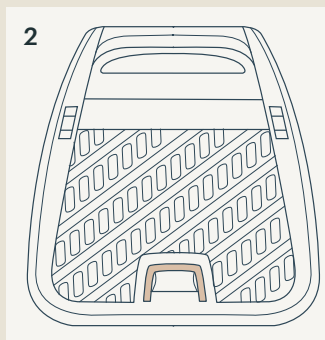
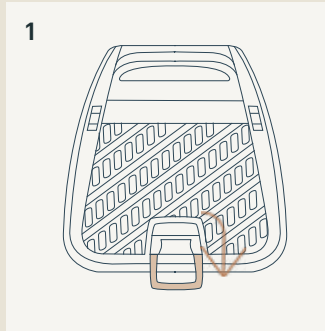
# Uso del producto

## TRASLADAR EL TRANSPORTÍN DE CARGA

1 Baje el asa abatible del extremo del transportín. Levante el transportín por el asa para trasladarlo sobre sus ruedas.

2 Guarde el asa cuando no la utilice.

 NO levante ni traslade el transportín con la mascota dentro de este.



# Uso del producto

## CUIDADO DE LA PROTECCIÓN CONTRA IMPACTOS

Retire la protección contra impactos del transportín:

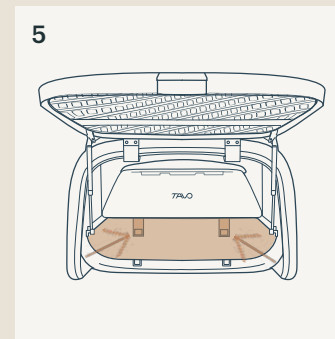
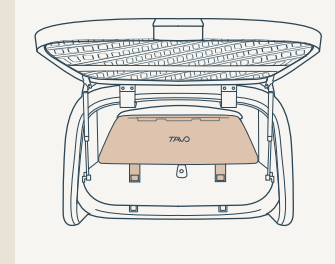
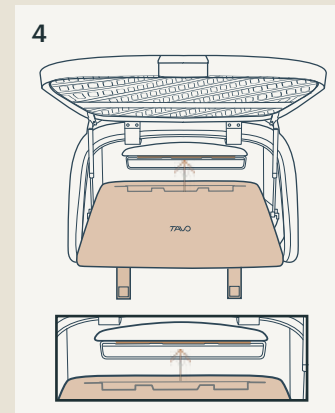
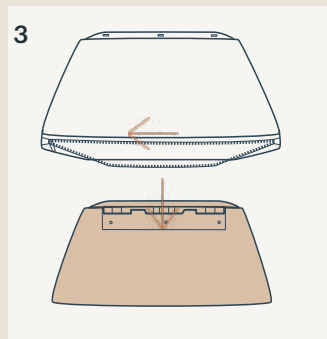
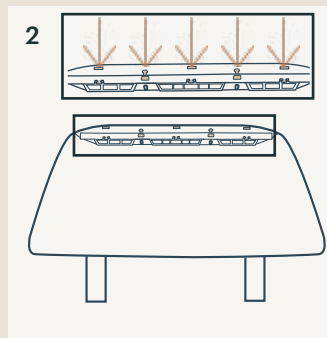
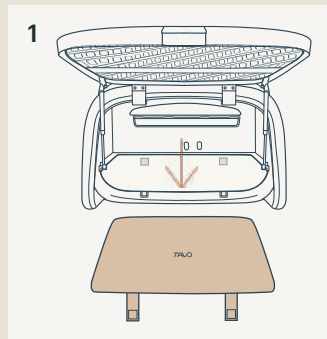
- 1 Quite las tiras de velcro de la parte inferior del cubrecolchón y retire la protección contra impactos levantándola desde el panel trasero interior del transportín.
- 2 Quite las correas elásticas del soporte del protector contra impactos.
- 3 Abra la cremallera de la funda del cubrecolchón y retire el cubrecolchón de la protección contra impactos de la funda.

Invierta los pasos para volver a montar el cubrecolchón y la cubierta del protector contra impactos.

Vuelva a acoplar la protección contra impactos al transportín:

- 4 Inserte el soporte del protector contra impactos en el cubrecolchón en la ranura de la pared trasera del transportín.
- 5 Acople las tiras de velcro a la parte inferior del cubrecolchón.

**!** SIEMPRE utilice el protector contra impactos y el colchón durante el transporte en vehículo.



# Uso del producto

## CUIDADO DE LA ALMOHADILLA DEL COLCHÓN

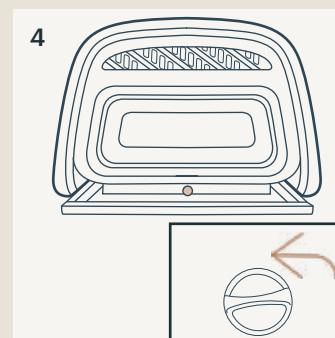
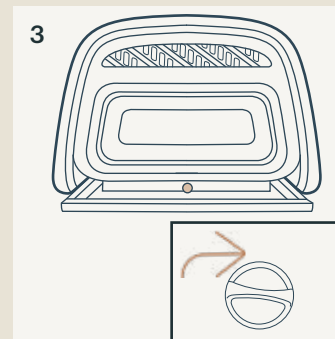
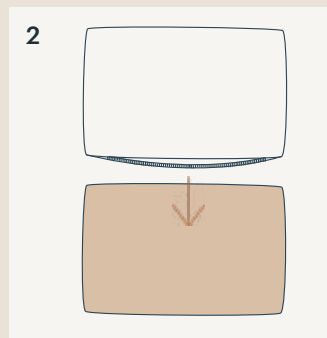
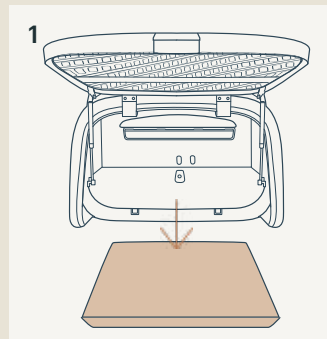
- 1 Retire la almohadilla del colchón del transportín.
- 2 Abra la cremallera y retire el relleno del colchón de la tela.

## TAPÓN DE DRENAJE

- 3 Extienda la pata de carga (página 98) y gire la tapa del tapón de drenaje para quitarlo.

**⚠** NO deseche la tapa del tapón de drenaje ni la arandela de la tapa.

- 4 Vuelva a enroscar la tapa del tapón de drenaje (con la arandela) en el transportín.



# Limpieza y mantenimiento

Retire la protección contra impactos y el colchón, y abra el orificio de drenaje (páginas 110-113) para limpiar el transportín con una manguera. NUNCA utilice métodos de limpieza con vapor o alta presión en el transportín, ya que es imposible conocer o controlar los efectos de estos métodos en el rendimiento de los componentes.

Limpie la estructura y las piezas de plástico con un paño húmedo, pero no utilice productos abrasivos ni lejía. No utilice lubricantes con silicona ya que atraerán la suciedad. No guarde el transportín en lugares húmedos.

Lave los productos para mascotas sin mezclarlos con la ropa para humanos. Cepille los pelos de su mascota que queden en los productos de las mascotas antes de meterlos en la lavadora.

Para garantizar un uso duradero, limpie el transportín con un paño suave y absorbente y deje que se seque completamente después de usarlo en un día lluvioso y antes de guardarlo.

Consulte la etiqueta de cuidados cosida a la protección contra impactos y al relleno del colchón para conocer las instrucciones de lavado y secado.

Es normal que la tela se decolore debido a la luz del sol, y se desgaste y se rompa después de un largo periodo de uso, incluso si se utiliza de una forma normal.

Por motivos de seguridad, utilice únicamente piezas originales de Tavo Pets.

Compruebe periódicamente que todo funciona correctamente. Si alguna pieza está rota, partida o falta, deje de utilizar este producto y póngase en contacto con Tavo Pets para obtener ayuda (página 90).

**Importante!**  
**Conservare queste**  
**istruzioni per future**  
**consultazioni:**  
**Leggere**  
**attentamente.**

## Indice

<b>INFORMAZIONI SUL PRODOTTO</b>	<b>118</b>
GARANZIA LIMITATA	118
CONTATTI	118
<b>REQUISITI PER L'UTILIZZO</b>	<b>119</b>
<b>AVVERTENZA</b>	<b>120</b>
<b>ELENCO DELLE PARTI</b>	<b>122</b>
<b>UTILIZZO DEL PRODOTTO</b>	<b>124</b>
<b>PULIZIA E MANUTENZIONE</b>	<b>142</b>

# Informazioni sul prodotto

**Numero modello:** \_\_\_\_\_

**Prodotto in (data):** \_\_\_\_\_

## GARANZIA LIMITATA

Per informazioni sulla garanzia limitata, visitare il sito:

[www.tavopets.com/warranty](http://www.tavopets.com/warranty)

## CONTATTI

Per la sostituzione di parti, manutenzione o domande sulla garanzia, contattare il dipartimento di assistenza al cliente.

### Negli Stati Uniti:

Tavo Pet Essentials  
70 Thousand Oaks Blvd  
Morgantown, PA 19543  
[info.usa@tavopets.com](mailto:info.usa@tavopets.com)  
[www.tavopets.com](http://www.tavopets.com)  
1-888-912-0375

### Nell'UE:

Bright Children's Products GmbH  
Barthstr. 4, 80339 Monaco, Germania  
[info@tavopets.com](mailto:info@tavopets.com)

### Nel Regno Unito:

Allison Baby UK Ltd,  
Venture Point, Towers Business Park  
Rugeley, Staffordshire, WS15 1UZ  
[info.uk@tavopets.com](mailto:info.uk@tavopets.com)

# Requisiti per l'utilizzo

Questo trasportino da baule è adatto per animali domestici di peso fino a 100 lb/45,4 kg.

# AVVERTENZA

La mancata osservanza delle seguenti avvertenze e istruzioni potrebbe causare lesioni gravi o decesso.

**NON** utilizzare questo trasportino con un bambino.

**NON** utilizzare il trasportino con un animale domestico di peso superiore a 100 lb/45,4 kg.

**NON** consentire la presenza di più di un animale domestico nel trasportino (senza separatore installato, venduto separatamente) quando lo si utilizza in un veicolo.

**NON** lasciare il trasportino nel veicolo quando è disinstallato, anche se non occupato. In caso di incidente, potrebbe diventare un proiettile e causare lesioni.

**NON** continuare a utilizzare il trasportino se è stato coinvolto in un incidente automobilistico moderato o grave. Un incidente può causare danni impossibili da notare.

Quando si utilizza questo trasportino, **il baule DEVE essere chiuso** e la **protezione da impatti DEVE** essere fissata al lato del trasportino più vicina alla parte anteriore del veicolo.

**NON** lasciare l'animale incustodito nel veicolo.

**NON** utilizzare il trasportino con animali particolarmente vivaci. Anche se si tratta di il trasportino ben strutturato, non può contenere un animale domestico incustodito lasciato a mordere o graffiare per uscire.

Tavo Pets non è responsabile di eventuali danni causati dall'animale domestico.

**NON** apportare modifiche al trasportino non specificate nel presente manuale.

Utilizzare esclusivamente parti e accessori originali Tavo Pets.

Il trasportino non è destinato ai viaggi aerei.

**NON** lasciare il trasportino esposto nei pressi di forti fonti di calore, come ad esempio un radiatore o una fiamma libera, e non conservarla in luoghi umidi.

Controllare periodicamente per assicurarsi che tutte le parti funzionino correttamente e non siano danneggiate o rotte. Per le parti di ricambio, contattare Tavo Pets.

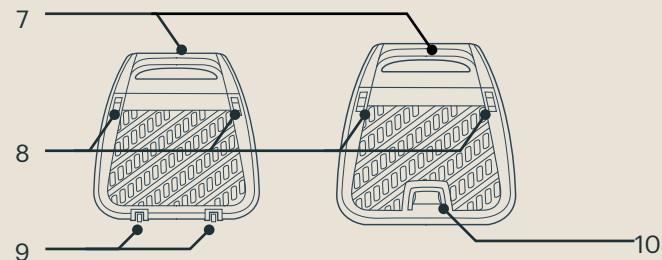
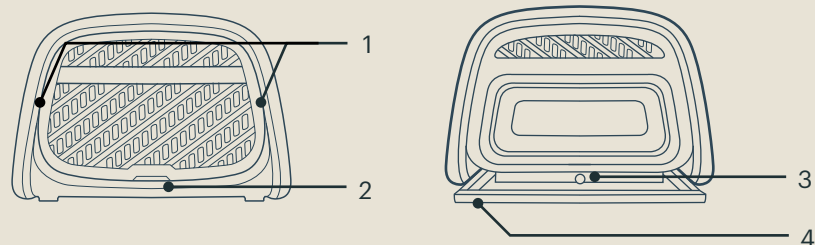
## Istruzioni per la sicurezza

1. Leggere attentamente questo manuale utente e conservarlo in un luogo sicuro per riferimenti futuri.
2. Prima di ogni viaggio, assicurarsi che il carico sia fissato correttamente e non superi il peso specificato dal produttore. Il peso totale include il peso a vuoto, i componenti installati e il carico.
3. Guidare con cautela, adattando lo stile di guida alle condizioni stradali e osservare sempre le norme sulla circolazione stradale.

# Elenco delle parti

Assicurarsi che tutti i pezzi siano disponibili prima dell'assemblaggio. Se manca qualche pezzo, contattare Tavo Pets (pagina 118). Per l'assemblaggio non è necessario nessun attrezzo.

- 1 Sistema di bloccaggio
- 2 Maniglia di apertura
- 3 Cappuccio e rondella del tappo di scarico
- 4 Piedino di carico
- 5 Protezione da impatti
- 6 Materasso (inserto materasso + fodera)
- 7 Maniglie per il trasporto
- 8 Supporti di ancoraggio
- 9 Ruote di trasporto
- 10 Maniglia di trasporto
- 11 Cinghie di ancoraggio X4



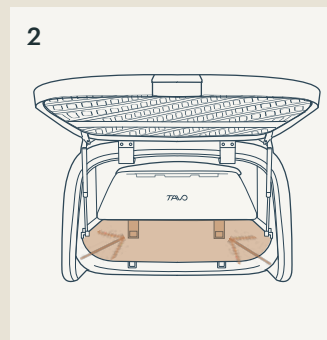
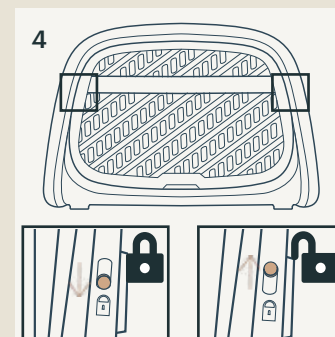
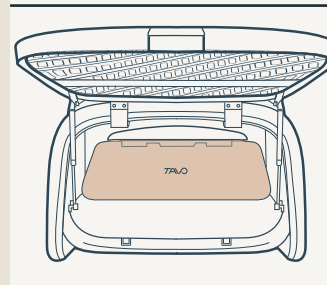
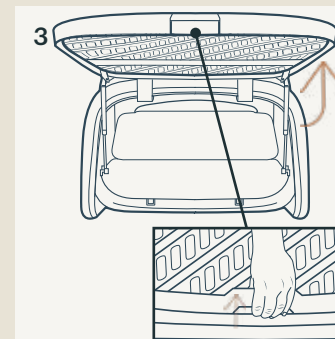
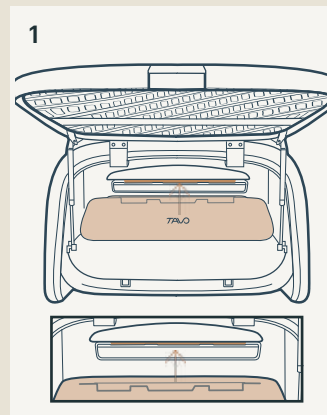
# Utilizzo del prodotto

## GRUPPO PROTEZIONE DA IMPATTI

- 1 Inserire il supporto di protezione da impatti sul materasso nella fessura sulla parete posteriore della gabbia.
  - 2 Assicurarsi che le chiusure in velcro siano fissate alla parte inferiore del materasso.
- !** Utilizzare SEMPRE la protezione da impatti e il materasso durante il trasporto in auto.

## SPORTELLO DELLA GABBIA DA TRASPORTO

- 3 Premere la maniglia dello sportello e sollevarlo.
- 4 Per la chiusura, spingere lo sportello verso il basso finché non si blocca. (1) Se lo si desidera, far scorrere i perni del sistema di bloccaggio verso il basso per fissare lo sportello. (2)



# Utilizzo del prodotto

## PIEDINO DI CARICO

- 1 Per utilizzarlo, estrarre il piedino di carico dalla parte posteriore del trasportino.
  - 2 Per riporlo, premere i pulsanti laterali del piedino di carico.
- ⚠ Estendere SEMPRE il piedino di carico contro lo schienale del sedile del veicolo quando viene utilizzato nel portabagagli.

## ANCORAGGI

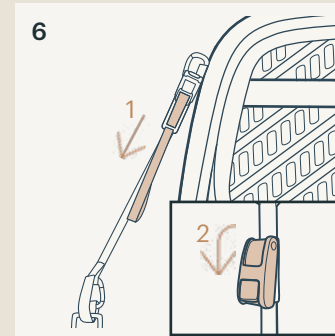
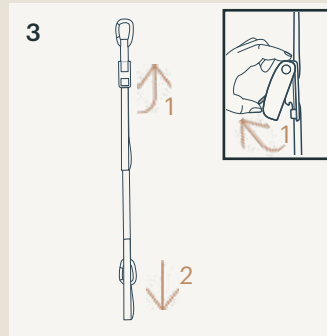
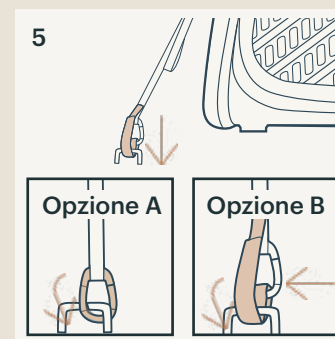
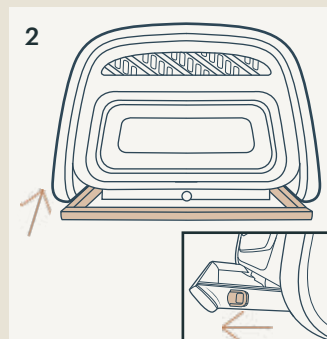
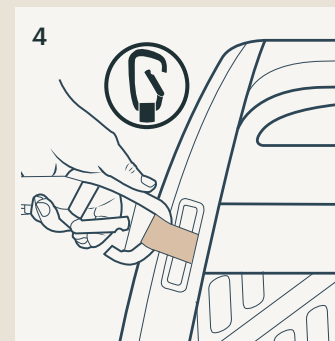
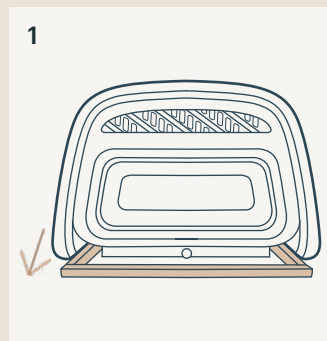
- 3 Tirare il pulsante di rilascio e aprire il blocco dell'estensione della cinghia di ancoraggio (1). Tirare l'estremità della cinghia di ancoraggio per allungarla (2).
- 4 Fissare la cinghia di ancoraggio ai supporti di ancoraggio del trasportino.
- 5 **Opzione A:** Fissare la cinghia di ancoraggio al punto di ancoraggio nel veicolo.  
**Opzione B:** Inserire la cinghia di ancoraggio attraverso il punto di ancoraggio del veicolo e fissarla.

Vedere il manuale d'uso del veicolo per il posizionamento e l'uso dei punti di ancoraggio del carico.

Prestare attenzione a non attorcigliare la cinghia di ancoraggio.

- 6 Serrare la cinghia di ancoraggio (1) e chiudere il blocco dell'estensione della cinghia di ancoraggio (2). Assicurarsi che le estremità dell'ancoraggio siano chiuse e prive di interferenze.


- ⚠ NON utilizzare il trasportino con le cinghie di ancoraggio allentate.
- ⚠ È OBBLIGATORIO utilizzare sempre tutte e quattro le cinghie di ancoraggio.
- ⚠ NON utilizzare i punti di fissaggio o gli ancoraggi alternativi insieme ad altri prodotti.





# Utilizzo del prodotto

## UTILIZZO DEI PUNTI DI ANCORAGGIO DEL CARICO

La posizione dei punti di ancoraggio del carico varia a seconda del veicolo. Fissare sempre il trasportino con quattro cinghie di ancoraggio. Fissare due cinghie ai punti di fissaggio indicati dal costruttore del veicolo **a**. Fissare le restanti due cinghie a qualsiasi punto di fissaggio idoneo del veicolo **b**. I punti di ancoraggio idonei per la posizione **b** potrebbero non trovarsi sempre nel vano di carico e potrebbero includere punti di ancoraggio alternativi in altre posizioni. Consultare il manuale d'uso del veicolo o contattare il nostro servizio clienti per conoscere la posizione e l'uso raccomandati dei punti di fissaggio del carico.

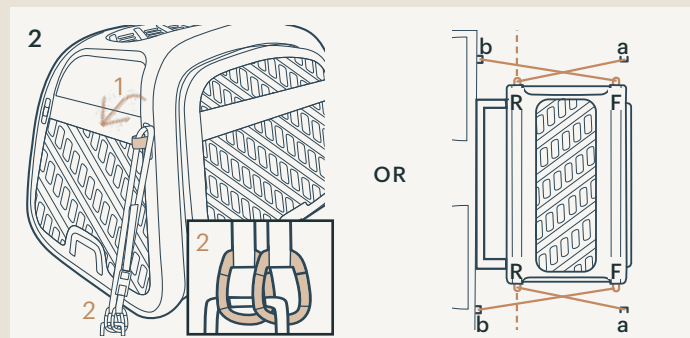
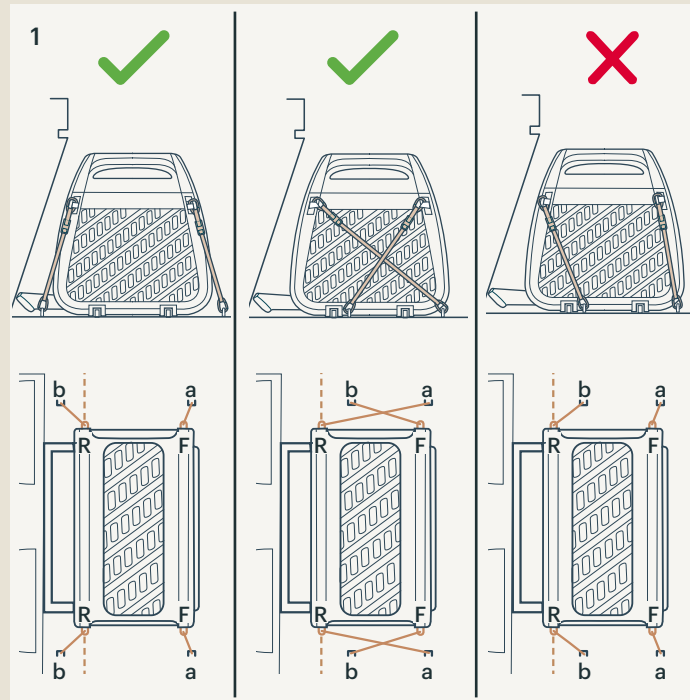
-  **Fissaggio standard:**  
Supporto di ancoraggio posteriore della gabbia **R** alla posizione di ancoraggio del carico **b** (se **a** è più vicino al sedile del veicolo rispetto al supporto di ancoraggio **R**).  
Supporto di ancoraggio anteriore della gabbia **F** alla posizione di ancoraggio del carico **a**.

 **Fissaggio incrociato:**  
SE il supporto di ancoraggio posteriore della gabbia **R** è più vicino allo schienale del sedile del veicolo rispetto al punto di ancoraggio del carico **b**, seguire le istruzioni per il posizionamento delle cinghie di ancoraggio riportate di seguito.  
Supporto di ancoraggio posteriore della gabbia **R** alla posizione di ancoraggio del carico **a**.  
Supporto di ancoraggio anteriore della gabbia **F** alla posizione di ancoraggio del carico **b**.

 **Fissaggio NON CORRETTO:**  
Supporto di ancoraggio posteriore della gabbia **R** alla posizione di ancoraggio del carico ulteriormente dallo schienale del sedile **a**.  
Supporto di ancoraggio anteriore della gabbia **F** alla posizione di ancoraggio del carico **a**.

- Se la cinghia di ancoraggio è troppo lunga per essere fissata saldamente ai punti di ancoraggio o a punti alternativi senza lasciare gioco, far passare la cinghia attraverso il supporto sul trasportino **(1)** e fissare entrambe le estremità della cinghia ai punti di ancoraggio del carico **(2)**. **OPPURE** utilizzare il metodo di fissaggio incrociato come spiegato sopra.

Non tutti i vani di carico dei veicoli corrispondono all'illustrazione riportata; Contattare il nostro servizio clienti per assistenza.



# Utilizzo del prodotto

## INSTALLAZIONE IN AUTO



- 1 Estendere il piedino di carico (pagina 126).

Utilizzare SEMPRE il piedino di carico quando si installa il trasportino in auto.

- 2 Si consiglia di sollevare il trasportino con due persone e posizionarla nel veicolo con lo sportello rivolto verso l'esterno.

- 3 Spingere il trasportino fino a farlo aderire allo schienale del sedile.

- 4 Fissare le cinghie di ancoraggio a tutti e 4 i supporti di ancoraggio del trasportino. (pagina 126). Vedere il manuale d'uso del veicolo per il posizionamento e l'uso dei punti di ancoraggio del carico.

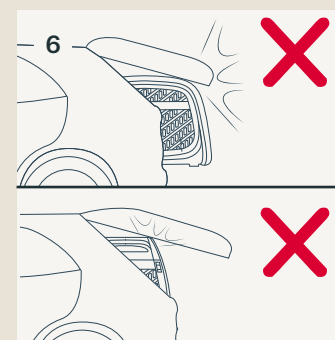
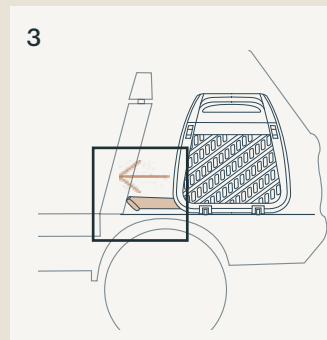
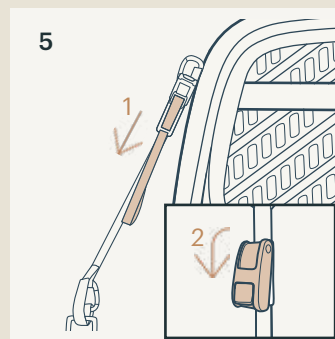
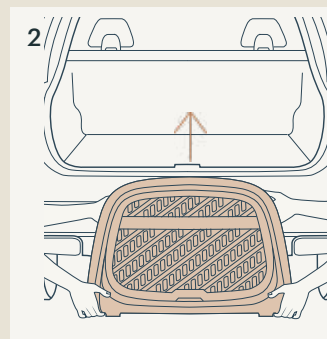
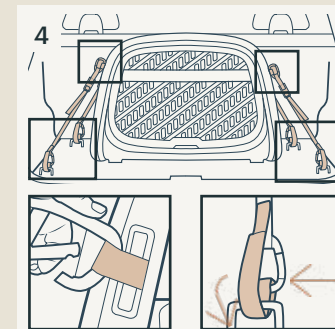
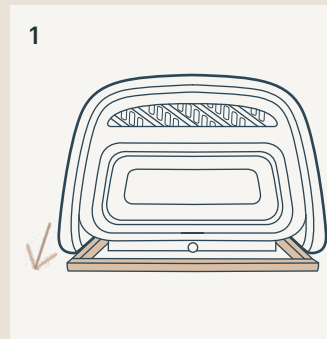
Prestare attenzione a non attorcigliare la cinghia di ancoraggio.

- 5 Serrare la cinghia di ancoraggio (1) e chiudere il blocco dell'estensione della cinghia di ancoraggio (2).

**!** NON trasportare l'animale nel trasportino senza gli ancoraggi fissati.

**!** NON installare la gabbia lateralmente (con l'apertura rivolta verso il lato del veicolo).

- 6 Assicurarsi che il trasportino sia lontano dal portellone del veicolo prima di tentare di chiuderlo.



# Utilizzo del prodotto

## INSTALLAZIONE SU VEICOLI PICK-UP



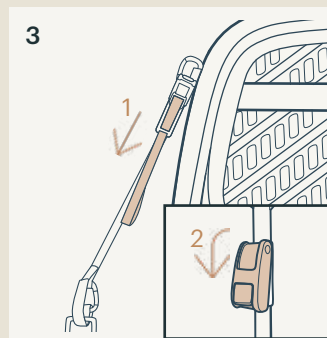
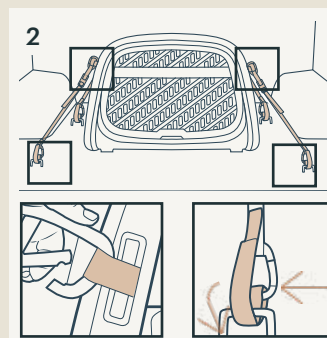
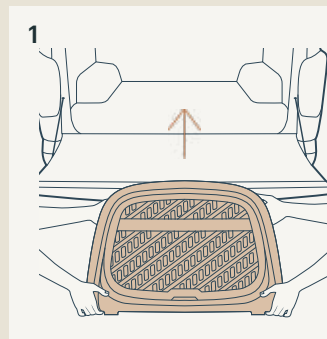
- 1 Si consiglia di sollevare il trasportino con due persone e posizionarla nel veicolo con lo sportello rivolto verso l'esterno.
- 2 Fissare le cinghie di ancoraggio a tutti e 4 i supporti di ancoraggio del trasportino. (pagina 126). Vedere il manuale d'uso del veicolo per il posizionamento e l'uso dei punti di ancoraggio del carico.

Prestare attenzione a non attorcigliare la cinghia di ancoraggio.

- 3 Serrare la cinghia di ancoraggio (1) e chiudere il blocco dell'estensione della cinghia di ancoraggio (2).

**!** NON installare il trasportino lateralmente (con l'apertura rivolta verso il lato del veicolo).

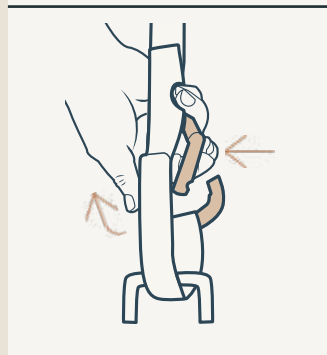
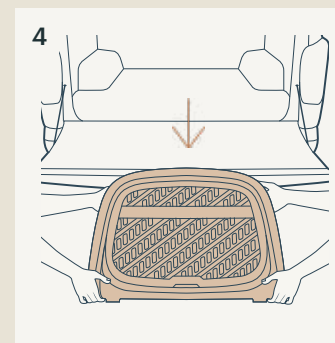
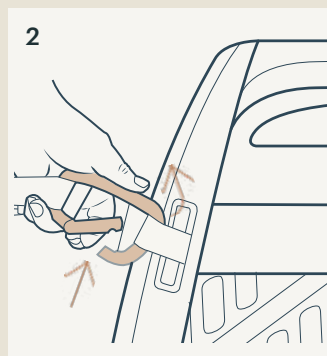
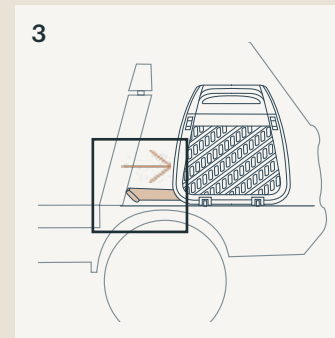
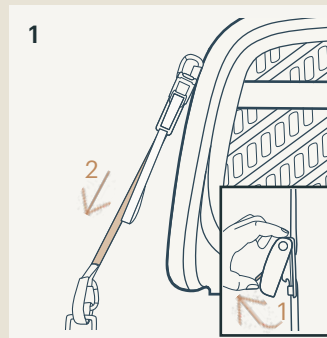
**!** NON trasportare l'animale nel trasportino senza gli ancoraggi fissati.



# Utilizzo del prodotto

## DISINSTALLAZIONE DEL TRASPORTINO

- 1 Rimuovere l'animale dal prodotto. Tirare il pulsante di sblocco dell'estensione della cinghia di ancoraggio (1) per allentare le cinghie di ancoraggio (2).
  - 2 Scollegare le estremità della cinghia di ancoraggio dai punti di ancoraggio del carico e dai supporti di ancoraggio del trasportino.
  - 3 Per auto: riporre il supporto di carico (pagina 126).
  - 4 Rimuovere il trasportino dal veicolo.
- !** NON spostare il trasportino con l'animale al suo interno.



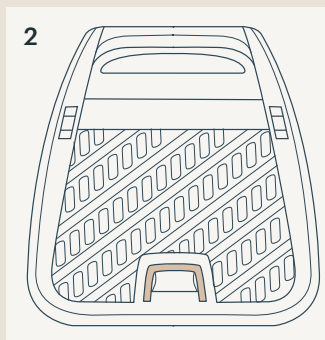
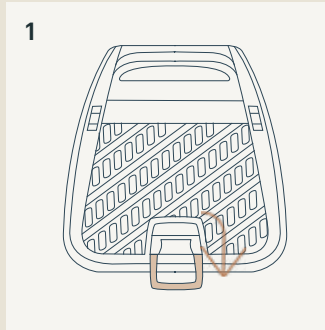
# Utilizzo del prodotto

## COME SPOSTARE IL TRASPORTINO

1 Abbassare la maniglia sul lato del trasportino. Sollevare il trasportino tramite la maniglia per trasportarlo sulle ruote.

2 Riporre la maniglia quando non è in uso.

**!** NON sollevare/spostare il trasportino con l'animale al suo interno.



# Utilizzo del prodotto

## CURA DELLA PROTEZIONE DA IMPATTI

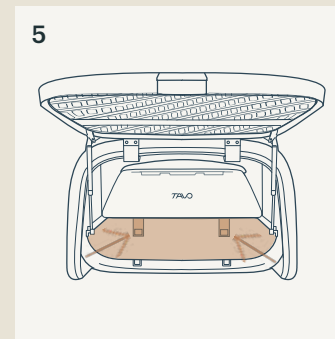
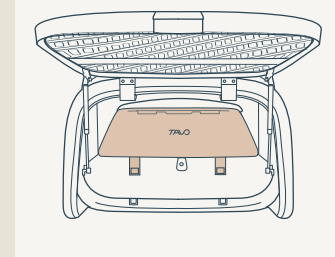
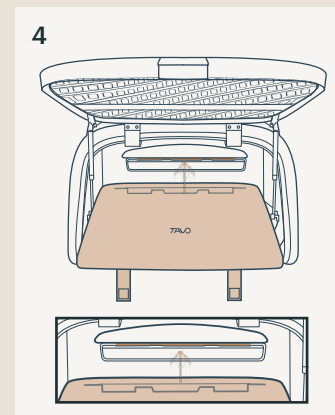
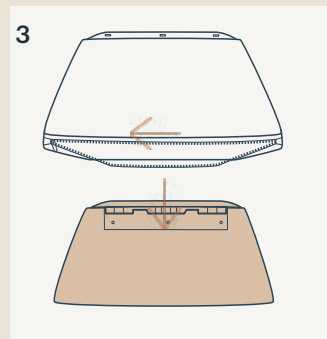
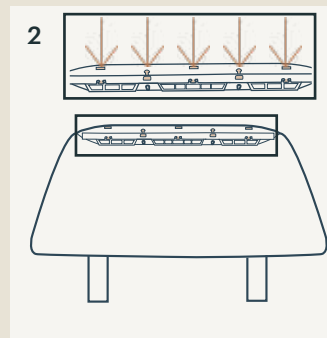
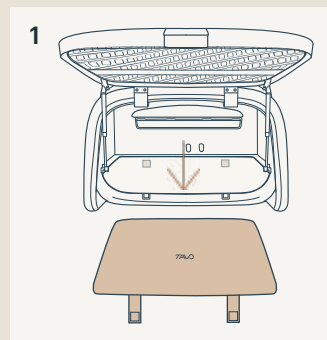
### Rimuovere la protezione da impatti dal trasportino:

- 1 Scollegare le chiusure in velcro dalla parte inferiore del materasso e rimuovere la protezione da impatti sollevandola dal pannello posteriore interno della gabbia.
- 2 Scollegare le cinghie elastiche dal supporto della protezione da impatti.
- 3 Aprire la cerniera della fodera e rimuovere la protezione da impatti dalla fodera.

Procedere in ordine inverso per rimontare la protezione da impatti e la fodera.

### Fissare nuovamente la protezione da impatti al trasportino:

- 4 Inserire il supporto di protezione da impatti sul materasso nella fessura sulla parete posteriore della gabbia.
  - 5 Fissare le chiusure in velcro in modo che siano fissate alla parte inferiore del materasso.
- ⚠ Utilizzare SEMPRE la protezione da impatti e il materasso durante il trasporto in auto.



# Utilizzo del prodotto

## CURA DEL MATERASSO

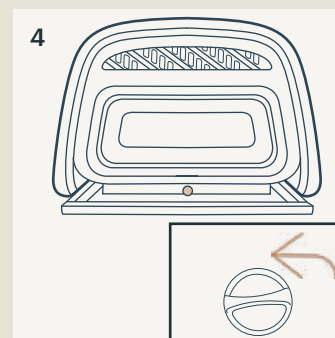
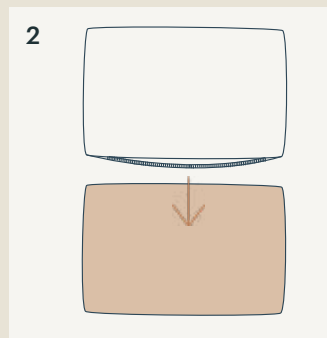
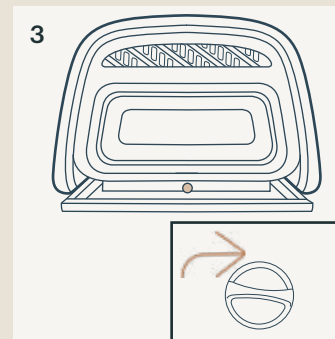
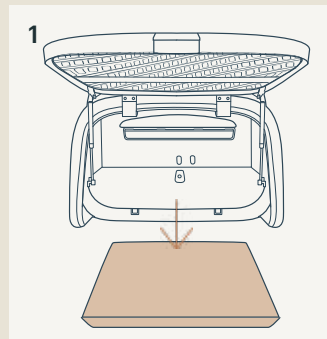
- 1 Rimuovere il materasso dal trasportino.
- 2 Aprire la cerniera e rimuovere il cuscino del materasso dal tessuto.

## TAPPO DI SCARICO

- 3 Estendere i piedini di carico (pagina 126) e ruotare il cappuccio del tappo di scarico per rimuoverlo.

**⚠** NON smaltire il cappuccio del tappo di scarico e la relativa rondella.

- 4 Riavvitare il cappuccio del tappo di scarico (con la rondella) nella gabbia.



# Pulizia e manutenzione

Rimuovere la protezione da impatti e il materasso e aprire il foro di scarico (pagine 138-141) per lavare il trasportino con un getto d'acqua. NON utilizzare MAI metodi di pulizia a vapore o ad alta pressione sul trasportino, poiché è impossibile conoscere o controllare gli effetti di questi metodi sulle prestazioni dei componenti.

Pulire il telaio e le parti in plastica con un panno umido, ma senza utilizzare prodotti abrasivi o candeggina. Non utilizzare lubrificanti al silicone, in quanto attraggono sporcizia e polvere. Non lasciare il trasportino in luoghi umidi.

Lavare i prodotti per animali domestici separatamente dal bucato normale. Eliminare eventuali peli prima di mettere il bucato degli animali domestici in lavatrice.

Per assicurare una lunga durata, dopo averlo usato con la pioggia e prima di conservarlo, strofinare il trasportino con un panno assorbente morbido e lasciarlo asciugare completamente.

Fare riferimento all'etichetta di cura presente sulla protezione da impatti e sul materasso per istruzioni sul lavaggio e sull'asciugatura.

È normale che i tessuti si scoloriscano per effetto della luce solare e che presentino tracce di usura dopo un lungo periodo d'uso, anche se utilizzati in modo normale.

Per ragioni di sicurezza, utilizzare soltanto ricambi originali Tavo Pets.

Controllare periodicamente se tutto funziona correttamente. Se alcune parti sono danneggiate, rotte o mancanti, cessare di utilizzare questo prodotto e contattare Tavo Pets per assistenza (pagina 118).

重要! 本書はいつでも参照できるように、大切に保管しておいてください: 本書を注意深くお読みください。

## 目次

本製品について	146
製品の保証について	146
連絡先	146
使用可能なペットの範囲	147
使用上の注意	148
各部の名称・パーツリスト	150
使いかた	152
お手入れのしかた	170

# 本製品について

モデル No : \_\_\_\_\_

製造年月日 : \_\_\_\_\_

## 製品の保証について

製品の保証については、以下のWebサイトに掲載しています。

<https://tavopets.com/jp>

## 連絡先

修理、部品交換、各種のサービス、保証に関するお問い合わせは当社カスタマーサービスまでご連絡ください。

### アリソンベビー&ペットジャパン 株式会社

神奈川県横浜市中区弁天通1-11, GEO横濱みなと大通り 4F

info.jp@tavopets.com

電話 : 0120-770-664

www.tavopets.com

# 使用可能なペットの範囲

本製品は、以下の範囲のペットに使用することができます。

**最大体重45.4kgまで**

## ⚠️ 使用上の注意

以下に記載する警告と指示に従わない場合、重傷または死亡につながる可能性があります。これらの可能性は本製品を使用するペットに限らず、本製品の使用者や本製品の周囲にいる第三者にも生じる場合があります。

**本製品はペット専用です** 本製品をチャイルドシートやベビーキャリーとしてなど、お子さまを乗せるための用途では使用してはいけません。

**45.4kgを超えるペットを乗せて使用しないこと** 本製品の使用可能最大体重は45.4kgです。これを超える体重のペットには使用できません。

**自動車で使用する場合は複数頭数のペットを乗せないこと** 自動車で使用する場合、本製品に1頭以上のペットを乗せないでください（別売のクレートディバイダーを設置している場合を除く）。

**自動車に載せる場合、使用時以外でも正しく固定しておくこと** 衝突時や急ブレーキの際に本製品が動き、思わぬケガにつながったり運転操作に干渉したりするおそれがあります。ペットが乗っていない時でも、自動車に載せる場合は必ず本書の指示に従って固定しておいてください。

**中程度以上の事故にあったなど、本製品に過度の衝撃が与えられた場合は使用を中止すること** 目には見えない損傷により本製品が所定の安全性能を発揮できなくなっているおそれがあります。

**自動車で使用する場合の条件** 自動車で使用する場合は、必ずクレートドアを閉め、クラッシュプロテクションガード（衝突保護ガード）をクレート内部の車両前方側の面に取り付けてください。

**ペットを放置しないこと** ペットを自動車内に放置するなどして目を離さないでください。本製品の使用の有無に関わらず、ペットを自動車内に放置する行為はお止めください。

**体動の激しい、気性の荒いペットには使用しないこと** 本製品は頑丈に設計されていますが、本製品内で暴れたり、噛んだり、引っかいたりするペットを安全に保護できるものではなく、本製品はこれらの行動をするペットを本製品の外に出ないように保持することができるものではありません。これらの行動をするペットには使用しないでください。

また当社は、本製品を使用するペットの行為や行動に起因して発生するいかなる損害に対してもその責を負いません。

**改造や部品の追加を行わないこと** 本書において別段の指示がない限りは本製品の改造や部品等の追加を行わないでください。

本製品には当社の製造する正規の部品と付属品を使用し、オプション類を追加する場合も当社の指示するもののみを使用してください。また中古品の部品などは当社が正規に製造したものであったとしても、安全性の確認ができませんので使用しないでください。

**飛行機での移動には使用できません** 本製品は飛行機内での使用を想定して設計されておりません。

**適切な方法で保管すること** 本製品を強い熱源（暖房器具の近くや直火など）の近くに放置したり、湿気の多い場所に保管したりしないでください。定期的に本製品のすべての機能が正しく動作すること、部品の破損、ゆがみ、割れ、紛失がないことを確認してください。補修、修理については当社までご連絡ください。

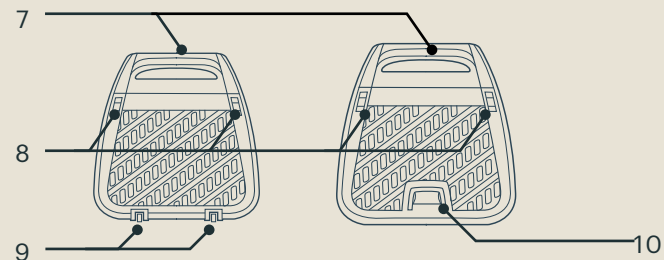
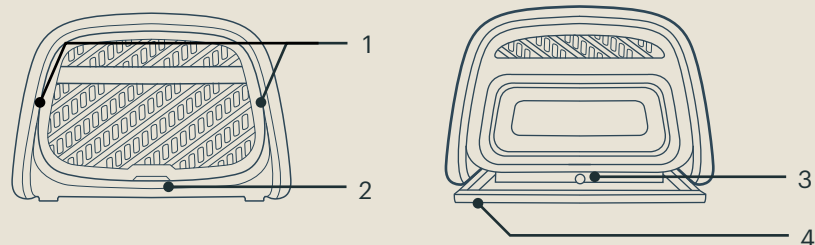
### 安全のためにお守りください

- 1:本書はよくお読みになり、いつでも参照できるように大切に保管しておいてください。
- 2:本製品を自動車内で使用する場合は、必ず自動車の荷室または荷台に正しく固定されていることと、使用可能な最大体重（最大荷重）を超えていないことを毎回確認してください。この最大荷重には使用するペットの他、クレートに乗せるすべてのものの重量が含まれます。
- 3:本製品を自動車で使用する場合は、道路の状況に応じた安全運転を心がけ、常に交通規則を遵守して慎重に運転してください。

# 各部の名称・パーツリスト

組み立てる前に、すべての部品が揃っていることを確認してください。不足している部品がある場合は、当社カスタマーサービス(146ページ)までご連絡ください。組み立てに工具は必要ありません。

- 1 補助ロック
- 2 クレートドアハンドル (クレートドア)
- 3 ドレンプラグ/ワッシャー
- 4 ロードレッグ
- 5 クラッシュプロテクションガード
- 6 マットレス (本体+カバー)
- 7 キャリーハンドル
- 8 アンカーマウント
- 9 キャスター
- 10 トランスポートハンドル
- 11 アンカーストラップ×4



# 使いかた

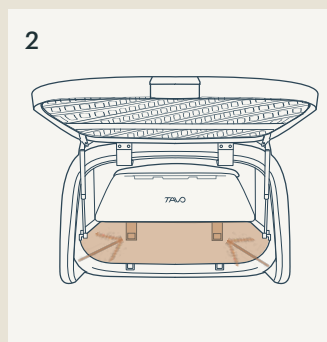
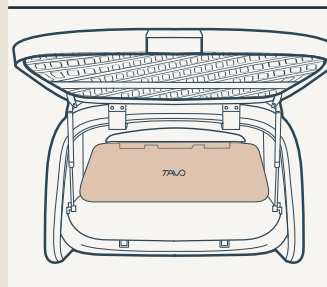
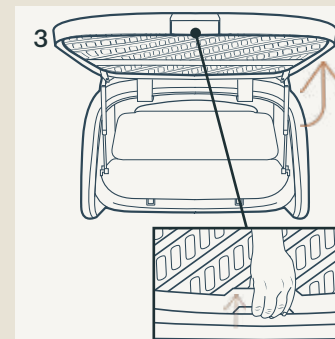
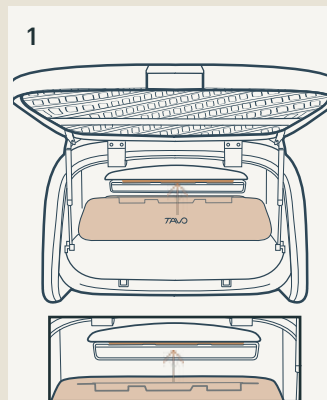
## クラッシュプロテクションガードの取り付け

- 1 クレートドアを開き、クラッシュプロテクションガードのパッド部分にある取り付けマウントを、奥側にあるスロットに差し込みます。
- 2 クラッシュプロテクションガード底部にある2本のストラップをマットレスパッドの下側にある面ファスナーに取り付けます。

**▲** 自動車で使用する場合は、常にクラッシュプロテクションガードとマットレスを両方装着した状態でご使用ください。

## クレートドア

- 3 クレートドアハンドルを握り、持ち上げて開きます。
- 4 カチッと固定されるまでクレートドアを押し下げて閉じます(1)。より確実に固定したい場合は、クレートドアの左右にある補助ロックを下にスライドさせてください(2)。



# 使いかた

## ロードレグ

- 1 ロードレグを使用するには、本製品の背面から引き出します。
  - 2 収納するには、ロードレグの左右側面先端のボタンを押しながら本製品に戻します。
- ⚠ 本製品をSUVなどのラゲッジスペース（荷室）で使用する場合は、安全のため、常にロードレグを伸ばして座席の背もたれに密着させるようにしてください。

## アンカー

- 3 アンカーストラップのリリースレバーを開いて、ロックを解除し（1）、アンカーストラップを伸ばしておきます（2）。4本とも同じようにしてください。
- 4 アンカーストラップのカラビナを、本製品の上部4隅にあるアンカーマウントに固定します。

5 **固定方法A (OptionA)**：アンカーストラップのカラビナを直接に自動車のタイダウンフック（荷掛けフック）に取り付けて固定します。

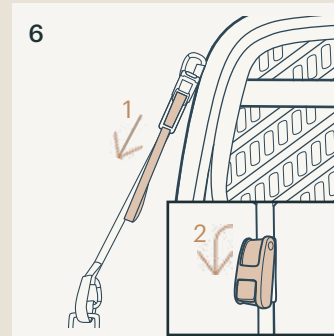
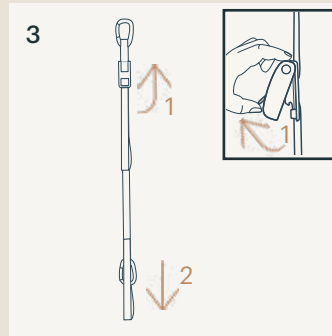
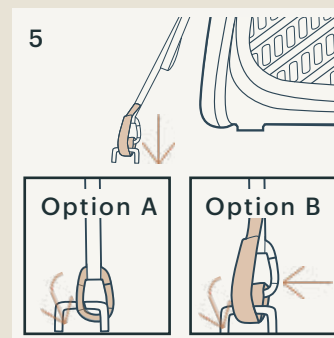
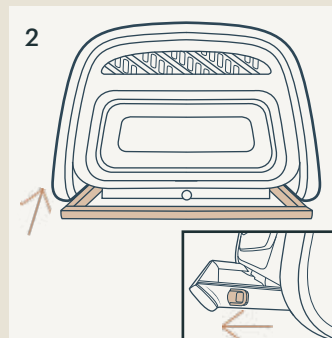
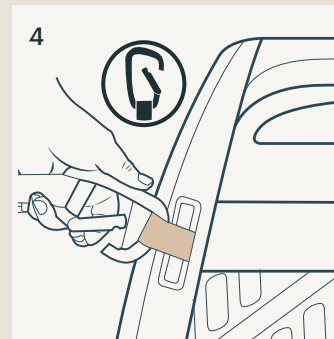
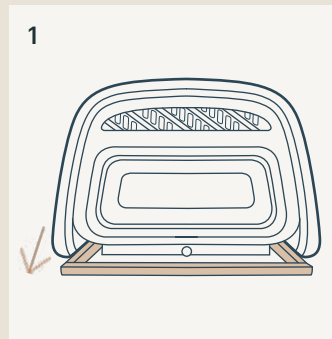
**固定方法B (OptionB)**：アンカーストラップのベルトループをタイダウンフックに通して、ベルトループにカラビナを固定します。

タイダウンフックの位置や使用方法については、お車の取扱説明書をご確認ください。

アンカーストラップのベルトをねじれないように注意してください。

- 6 アンカーストラップをしっかりと締め付け（1）、リリースレバーを閉じて固定します（2）。カラビナのゲートが確実に閉じられていること、周囲に干渉するものがないことを確認してください。

- ⚠ アンカーストラップがゆるんだ状態で使用しないでください。
- ⚠ 荷物固定専用のタイダウンフック（荷掛けフック）が装備されていない自動車では使用できません。
- ⚠ 本製品の固定には、必ず車両純正のタイダウンフック（荷掛けフック）を使用してください。後付けされたアフターマーケット品のタイダウンフックに取り付けて使用しないでください。
- ⚠ アンカーストラップを固定するため、4カ所（前後に2カ所ずつ）のタイダウンフックが必要です。



# 使いかた

## タイダウンフックへの固定

タイダウンフック（荷掛けフック）の位置は、車両によって異なります。クレートは必ず4本のアンカーストラップを使用して固定してください。

2本のアンカーストラップ（RRまたはFFの組み合わせ）を、車両の指定するタイダウンフック（a）に固定します。残りの2本を適切な位置にある固定ポイント（タイダウンフック）（b）に固定してください。

（b）の固定ポイントは、必ずしもラゲッジルーム内にあるとは限らず、他の場所にある代替アンカーポイントを使用する場合があります。推奨される固定ポイントの位置や使用方法については、車両の取扱説明書を確認するか、当社カスタマーサービスまでお問い合わせください。

### 1 スタンダードな固定：



タイダウンフック（a）の位置が背面（ロードレグ側）のアンカーマウント（R）の位置よりも座席の背もたれに近い場合  
アンカーマウント（R）はタイダウンフック（a）に、アンカーマウント（F）はタイダウンフック（b）へ、それぞれ取り付けてください（合計4カ所）。



### クロス（交差）固定：

背面（ロードレグ側）のアンカーマウント（R）の位置がタイダウンフック（a）の位置よりも座席の背もたれに近い場合  
アンカーマウント（R）はタイダウンフック（b）に、アンカーマウント（F）はタイダウンフック（a）へ、それぞれ交差するように取り付けてください（合計4カ所）。



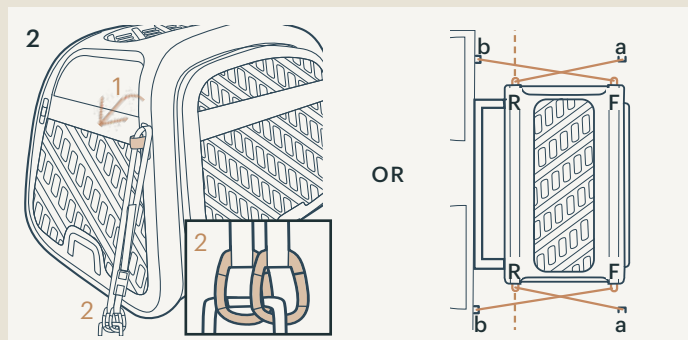
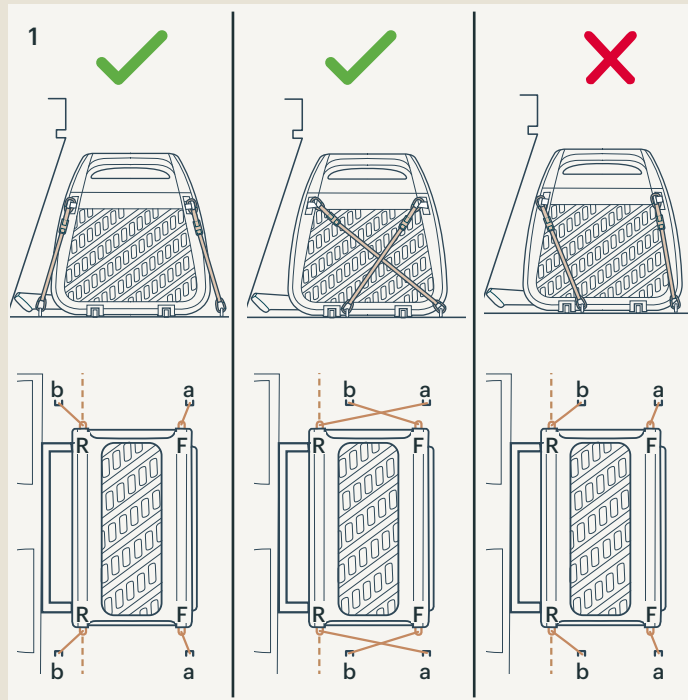
### 不適切な固定（禁止）：

背面のアンカーマウント（R）が、タイダウンフック（a）よりも座席の背もたれに近い場合は、必ず「クロス（交差）固定」で取り付けてください。この場合、「スタンダードな固定」は行わないでください。

### 2 アンカーストラップが長すぎて、短く調節してもしっかりと固定できない場合：

アンカーストラップを一度アンカーマウントを通して回し(1)、両端のカラビナを両方とも車両のタイダウンフックに取り付けてください(2)。

イラストは一例です。すべての車両の荷室がイラストと一致するとは限りません。取り付け方法に不安がある場合は、当社カスタマーサービスまでお問い合わせください。

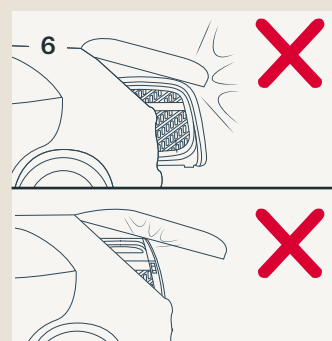
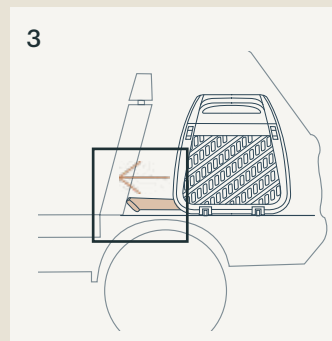
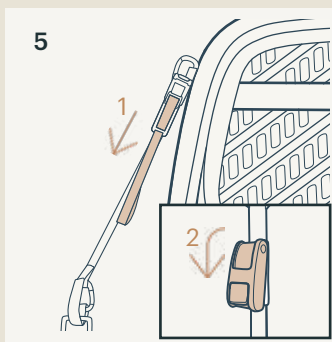
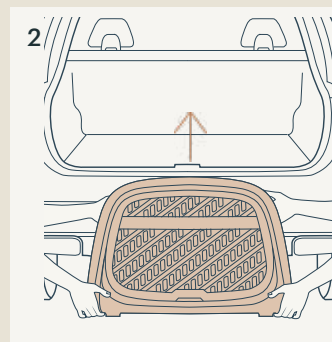
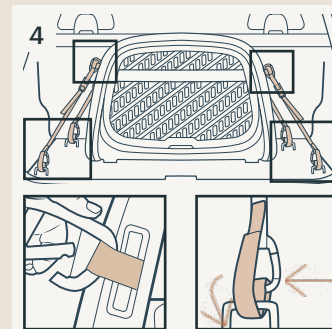
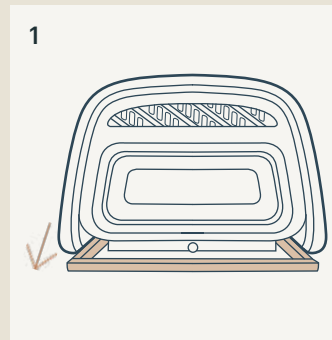


# 使いかた

## SUVへの設置



- 1 ロードレグを少し引き出しておきます（P.154参照）。  
SUVに設置する際は、必ずロードレグを使用してください。
  - 2 クレートドアが車両後方（バックドア側）を向くようにして本製品を車内に載せます。重量がありますので、安全のため2人以上で持ち上げて載せることをお勧めします。
  - 3 ロードレグを、座席の背もたれにしっかりと当たるまで引き出します。
  - 4 4カ所のアンカーマウントすべてに、アンカーストラップを取り付けて（154ページ参照）それぞれタイダウンフックに固定します。このとき、アンカーストラップにねじれが生じないようにご注意ください。車両のタイダウンフックの位置や使い方は、お車の取扱説明書を確認してください。
  - 5 アンカーストラップをしっかりと締め付けて（1）、リリースレバーを閉じて固定します（2）。
- ⚠** アンカーストラップを正しく固定して締め付けが完了するまではペットを乗せないでください。
- ⚠** クレートを横向き（クレートドアが車両の側面を向く状態）で設置しないでください。
- 5 車両のバックドアを閉める前に、本製品が干渉しないことを必ず確認してください。



# 使いかた

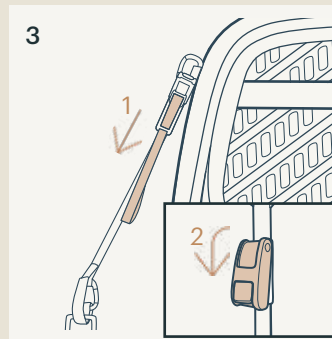
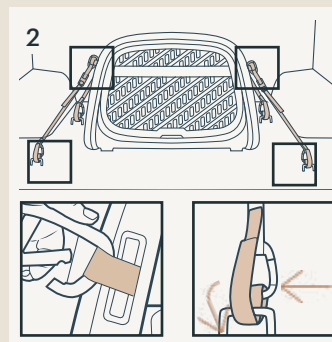
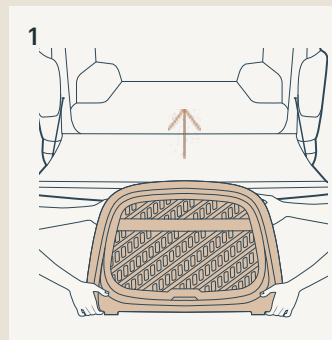
## オープンデッキ（荷台）への設置

ピックアップトラックなど、露天のオープンデッキを備えた荷台に設置する方法を記載します。

- 1 クレートドアが車両後方を向くようにして本製品を荷台に載せます。重量がありますので、安全のため2人以上で持ち上げて載せるようにしてください。
- 2 4カ所のアンカーマウントすべてに、アンカーストラップを取り付けて（154ページ参照）それぞれタイダウンフックに固定します。車両のタイダウンフックの位置や使い方は、お車の取扱説明書を確認してください。アンカーストラップにねじれが生じないようにご注意ください。
- 3 アンカーストラップをしっかりと締め付けて（1）、リリースレバーを閉じて固定します（2）。

**⚠** クレートドアは必ず車両後方（バックドア側）を向くように設置してください。横向きでは設置しないでください。

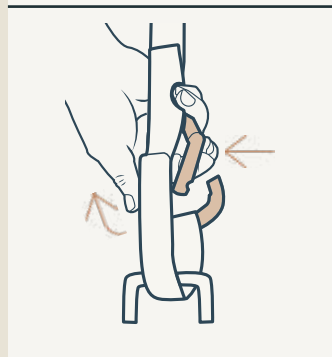
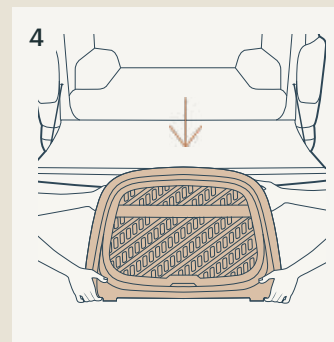
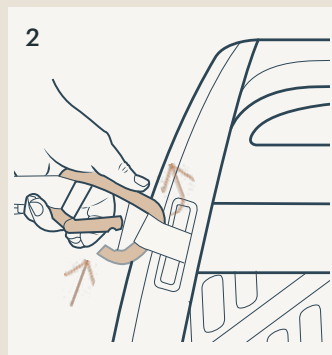
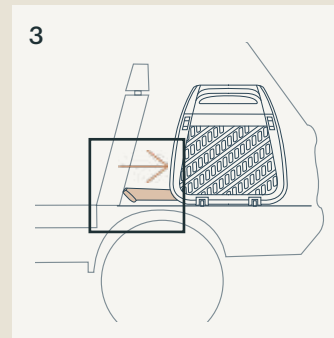
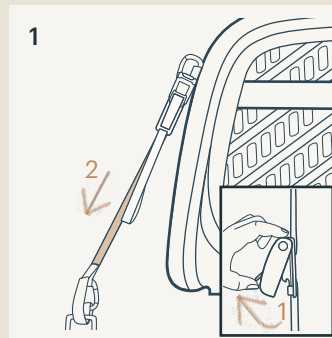
**⚠** アンカーストラップを正しく固定して締め付けが完了するまではペットを乗せないでください。



# 使いかた

## 取り外しかた

- 1 あらかじめペットを本製品から出しておきます。次に、アンカーストラップのリリースレバーを開いて、ロックを解除し（1）、アンカーストラップをゆるめておきます（2）。4本とも同じようにしてください。
  - 2 アンカーストラップのカラビナを開いて、車両のタイダウンフックとアンカーマウントから取り外します。4本とも同じようにしてください。
  - 3 SUVの場合は、ロードレッグを本体内に収納しておきます（P.154参照）
  - 4 本製品を車両から取り出します。重量がありますので2人以上で持ち上げるようにしてください。
- ⚠ ペットを乗せたまま、本製品を動かさないでください。

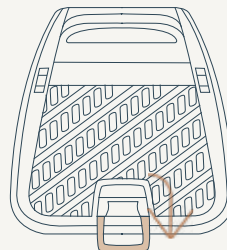


# 使いかた

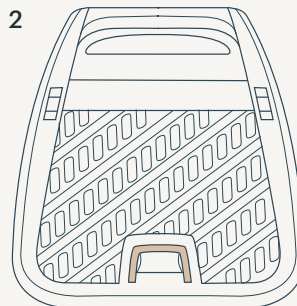
## トランスポートハンドル

- 1 側面のトランスポートハンドルを開きます。トランスポートハンドルを持って本製品を引き上げて、キャスター（トランスポートハンドルの反対側）を使って転がしながら本製品を移動させます。
  - 2 移動後は、トランスポートハンドルを倒して元の位置に収納してください。
- ⚠ ペットを乗せたまま、本製品を持ち上げたり移動させたりしないでください。

1



2



# 使いかた

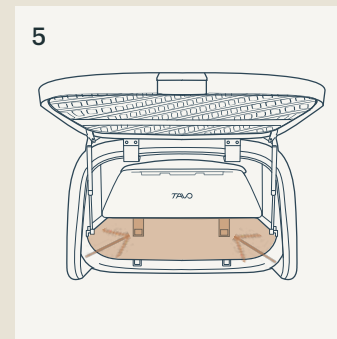
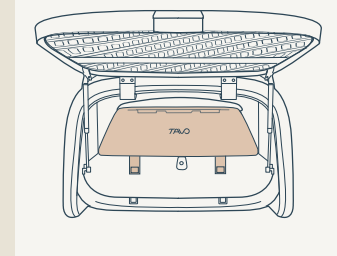
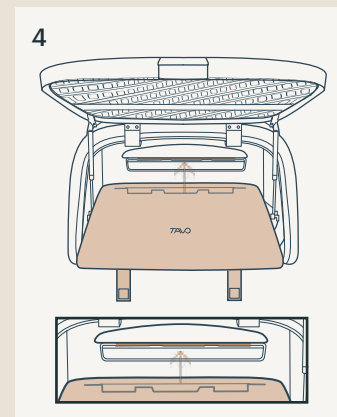
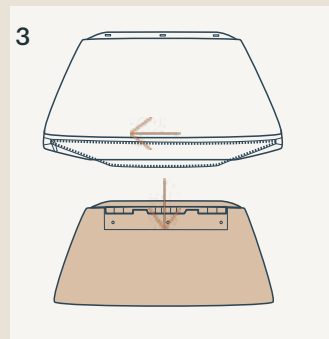
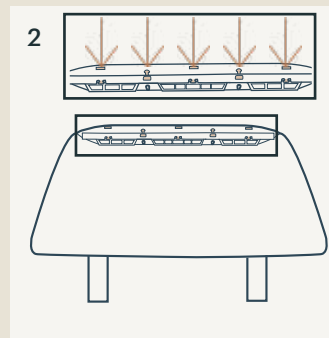
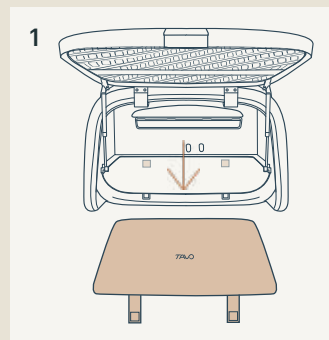
## クラッシュプロテクションガードのお手入れ

### クラッシュプロテクションガードの取り外し：

- 1 クレートドアを開き、マットレス底面に留めてあるクラッシュプロテクションガードの面ファスナーを外します。クラッシュプロテクションガードを持ち上げるようにして、奥のスロットから取り付けマウントを外して抜き出します。
- 2 取り付けマウントからゴムバンドを外します。
- 3 ファスナーを開いて、クッションパッドを抜き取ります。

### クラッシュプロテクションガードの取り付け：

- 4 クレートドアを開き、クラッシュプロテクションガードのパッド部分にある取り付けマウントを、奥側にあるスロットに差し込みます。
  - 5 マットレスの底面に、クラッシュプロテクションガードの面ファスナーを留めます。
- ▲** 自動車で使用する場合は、常にクラッシュプロテクションガードとマットレスを両方装着した状態でご使用ください。



# 使いかた

## マットレスのお手入れ

- 1 マットレスを取り出します。
- 2 ファスナーを開いて、マットレスパッドを抜き取ります。

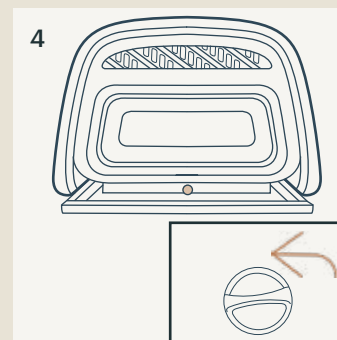
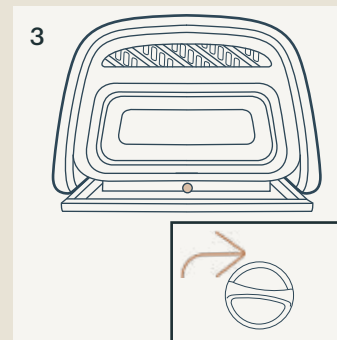
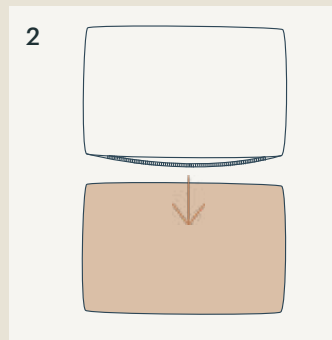
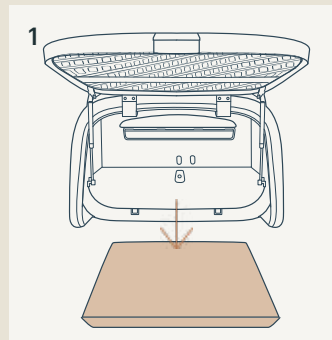
## ドレンプラグ（排水栓）

本製品内を水洗いする際、水抜きに使用します。

- 3 ロードレッグを引き出しておきます（P.154参照）。ドレンプラグのキャップを図の方向に回して取り外します。

**⚠** 取り外したキャップと付属のワッシャー（パッキン）をなくさないように注意してください。

- 4 キャップを取り付ける場合は、キャップにワッシャー（パッキン）が付いていることを確認して、図の方向に回して取り付けます。しっかりと締めてください。



# お手入れのしかた

本体は水洗いすることができます。クラッシュプロテクションガードとマットレスを取り出して、ドレンプラグのキャップを外し（P.166-169参照）、ホースで水をかけて汚れを洗い流してください。破損、故障につながるおそれがありますので、スチームクリーナーや高圧洗浄機は絶対に使用しないでください。

本体のフレームやプラスチック部分の汚れは、湿らせてしっかりと絞った柔らかい布で汚れを拭いて落とします。お手入れには、研磨剤や漂白剤またはこれらの成分を含む洗剤を使用しないでください。

ほこりや汚れを吸着するので潤滑剤（シリコン系を含む）は使用しないでください。また、本製品は湿気の多い場所で保管しないでください。

ペット用品は、人間用の衣類とは別にして洗濯してください。また、ペット用品を洗濯機で洗う場合はそのまま洗濯機に入れずに、あらかじめブラシでしっかりとペットの毛を落としてからにしてください。

本製品を長くご使用いただくため、雨天時の使用後や保管する前に良く乾いた吸収性の高い柔らかい布で水分や汚れを拭き取るようにしてください。

クラッシュプロテクションガードとマットレスのカバーは、縫い付けられているケアラベルの表記に従って洗濯、乾燥してください。

本書の指示に従って正しく使用した場合でも、日光による生地の変退色、擦れ、縮み、摩耗が発生します。あらかじめご了承ください。

安全のため、TAVOの純正部品以外の部品は使用しないでください。

定期的に本製品のすべての機能が正しく動作することを確認してください。部品の破損、ゆがみ、割れ、紛失が発生した場合は本製品の使用を中止して当社カスタマーサービス（P.146）までご連絡ください。

